

COTEÇ

# LA INNOVACIÓN EN LA REGIÓN DE MURCIA

**LA VISIÓN DE COTEÇ**

Murcia

Martes, 3 de octubre de 2023



# INNOVACIÓN

Todo CAMBIO

“no solo tecnológico”

basado en el

CONOCIMIENTO

“no solo científico”

que genera VALOR

“no solo económico”



# VI ENCUESTA DE PERCEPCIÓN SOCIAL DE LA INNOVACIÓN EN ESPAÑA

Informe del estudio cuantitativo

Mayo 2023

# OBSERVATORIO DE EMPRESAS GACELA

Actualización 2023

MARZO DE 2023

# LA ECONOMÍA INTANGIBLE EN ESPAÑA

Evolución y distribución por territorios y sectores (1995-2020)



## Evolución de la I+D

Análisis de la Fundación Cotec elaborado a partir de los últimos datos de INE y Eurostat sobre la actividad de la I+D en España.

# EL RIESGO A EXAMEN

Debates metodológicos en torno al 'Regional Innovation Scoreboard'



# FONDOS NEXT GENERATION EUROPEAN UNION DESTINADOS A ACTUACIONES DE I+D+I Y DIGITALIZACIÓN



# LA ECONOMÍA DIGITAL EN ESPAÑA

Avances y retos por regiones y sectores

COTEQ

# PERCEPCIÓN SOCIAL DE LA INNOVACIÓN



VI Encuesta de Percepción Social de la Innovación.

# LOS ESPAÑOLES TIENEN UNA PERCEPCIÓN POSITIVA DEL FENÓMENO DE LA INNOVACIÓN

El 76% de la población considera que la innovación es positiva, frente a tan solo un 4,9% que la ve como algo negativo.

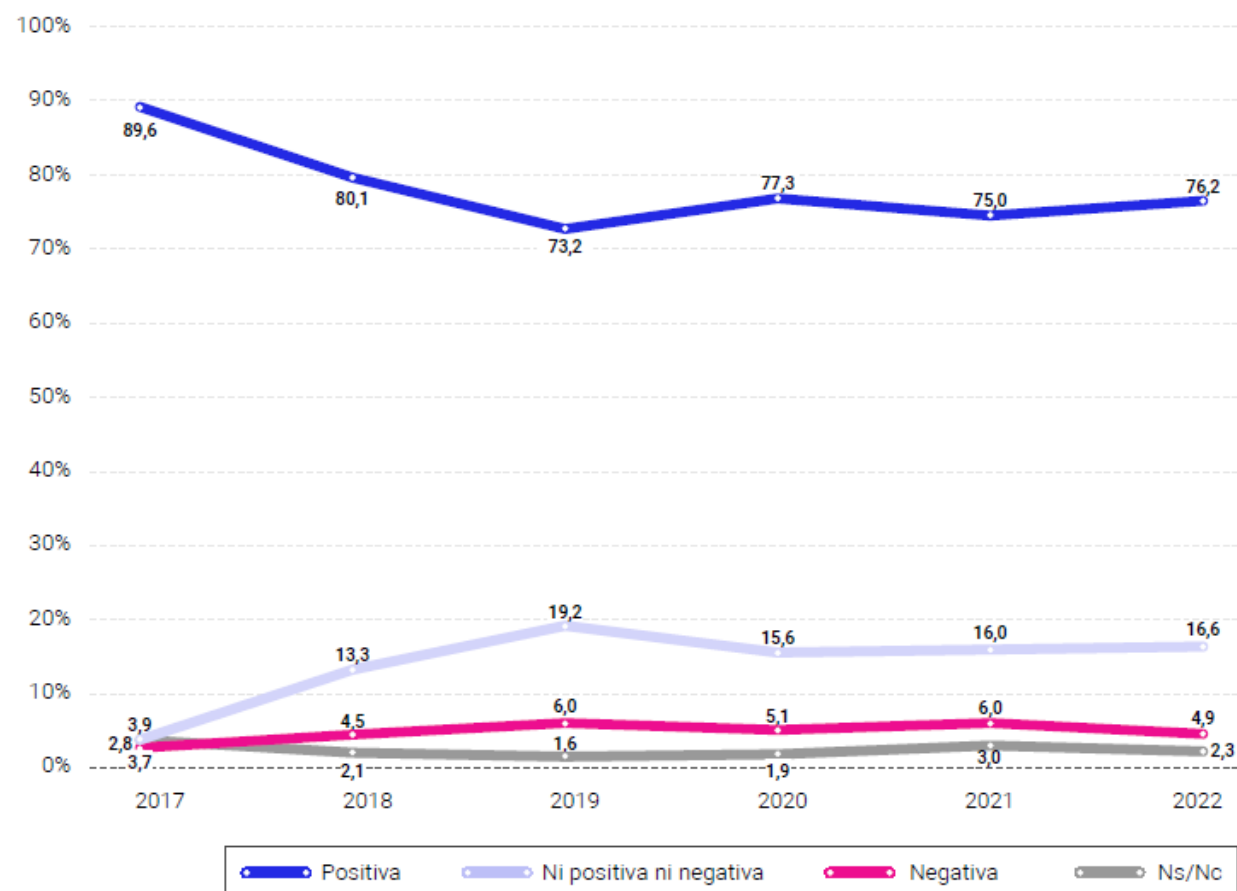


Escanea el informe completo

Fuente: Encuesta de percepción social de la innovación

## EN SU OPINIÓN, CREE VD. QUE LA INNOVACIÓN ES...

Porcentaje de encuestados, 2017-2022



Base: Conjunto de la población

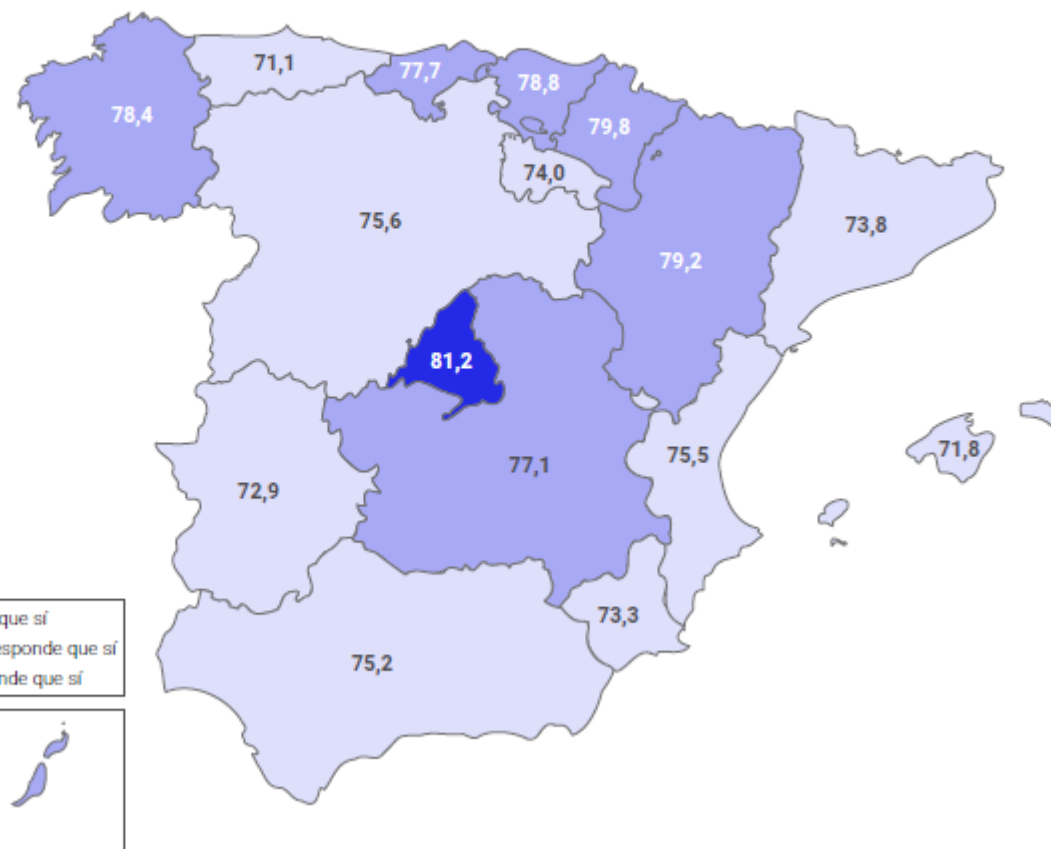
# LA OPINIÓN DE LOS MURCIANOS ES ALGO MENOS POSITIVA

Esta visión es inferior a la del conjunto de España (2,9 pp. menos).

Aunque el porcentaje que considera que es un fenómeno negativo es muy reducido (5,6%), es algo superior a la media nacional (4,9%).

## PORCENTAJE QUE CONSIDERA LA INNOVACIÓN COMO FENÓMENO POSITIVO POR C. A.

Porcentaje de encuestados, 2022



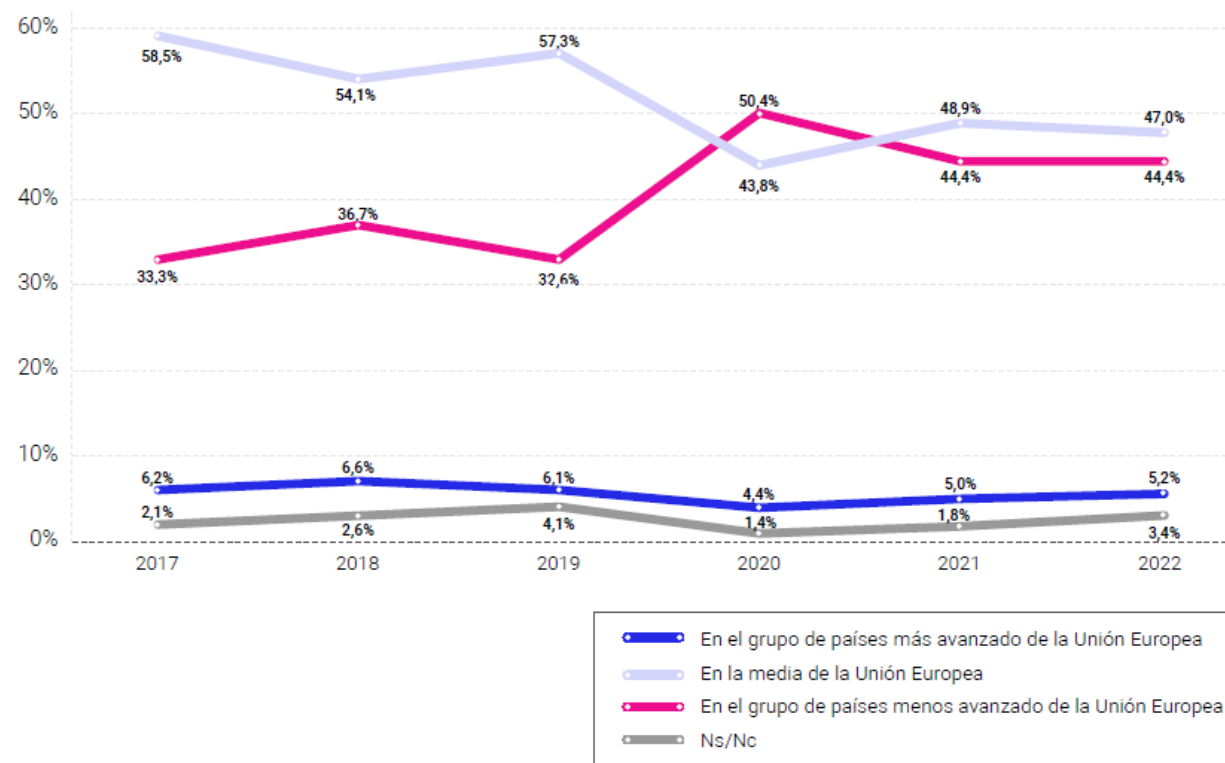
Escanea el informe completo

# LA PANDEMIA DETERIORÓ LA PERCEPCIÓN SOBRE EL NIVEL DE INNOVACIÓN DE ESPAÑA

La mayoría de los ciudadanos sitúan a España en la media de la Unión Europea (47,0%) y en el grupo de países menos avanzado de la Unión Europea (44,4%).

## EN CUANTO A SU NIVEL DE INNOVACIÓN, ESPAÑA ESTÁ...

Porcentaje de encuestados, 2017-2022



Escanea el informe completo



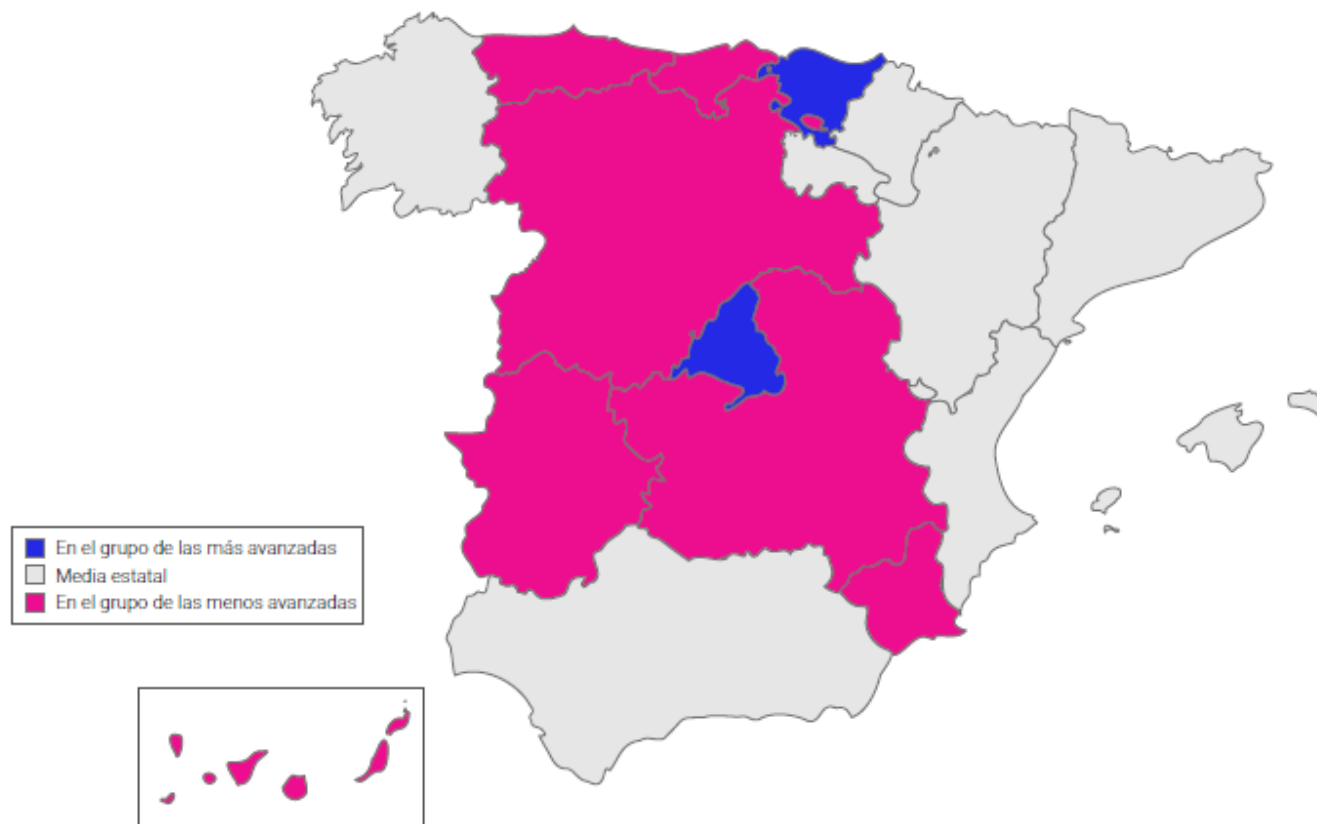
# MURCIA SE AUTOPERCIBE POR DEBAJO DE LA MEDIA ESPAÑOLA EN TÉRMINOS DE INNOVACIÓN

Forma parte del grupo de 7 comunidades autónomas que sitúan su territorio en el grupo regiones que están por debajo de la media de España en innovación.

Tan solo un 4,4% considera que la comunidad autónoma es líder en España en innovación (frente al 47% de los madrileños, el 49% de los vascos o el 9% de los andaluces).

¿EN CUANTO A SU NIVEL DE INNOVACIÓN,  
LA COMUNIDAD DONDE VD. RESIDE ESTÁ...

2022



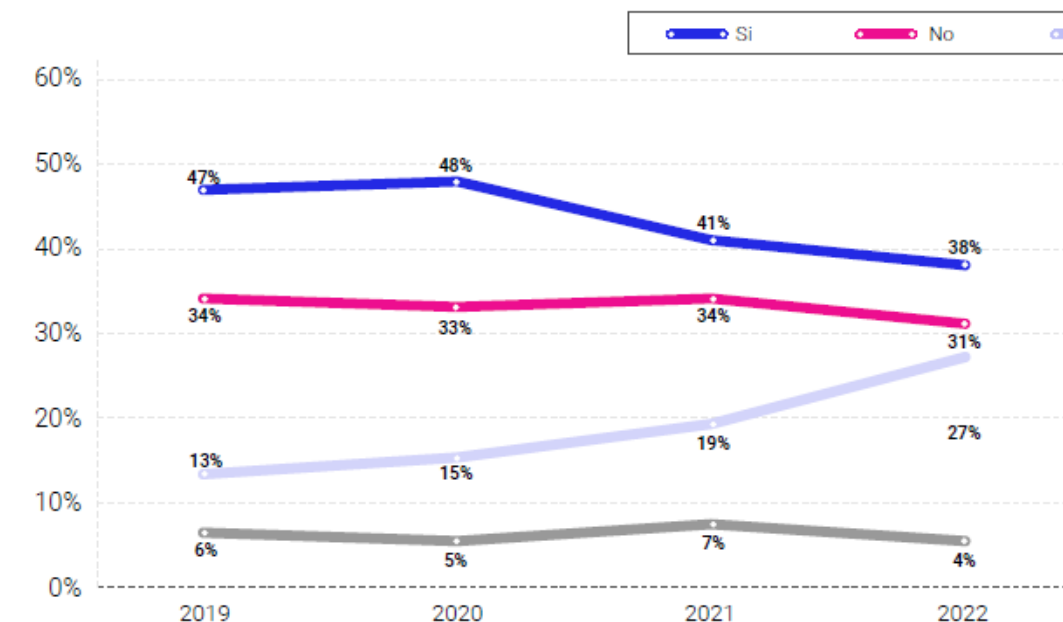
Escanea el informe completo



# LA PANDEMIA DETERIORÓ LA PERCEPCIÓN SOBRE EL NIVEL DE INNOVACIÓN DE LAS EMPRESAS ESPAÑOLAS

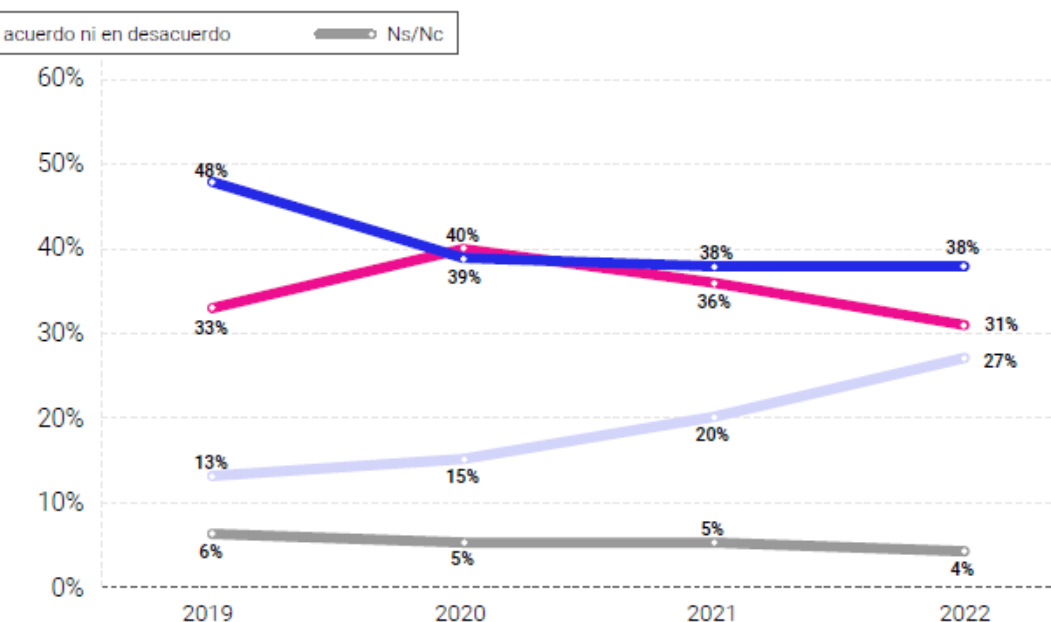
## ¿CREE VD. QUE LAS PYMES ESPAÑOLAS SON INNOVADORAS?

Porcentaje de encuestados, 2019-2022



## ¿CREE VD. QUE LAS GRANDES EMPRESAS ESPAÑOLAS SON INNOVADORAS?

Porcentaje de encuestados, 2019-2022



Escanea el informe completo

Un mismo porcentaje de ciudadanos (el 38%) percibe tanto a las pymes como a las grandes empresas como innovadoras.

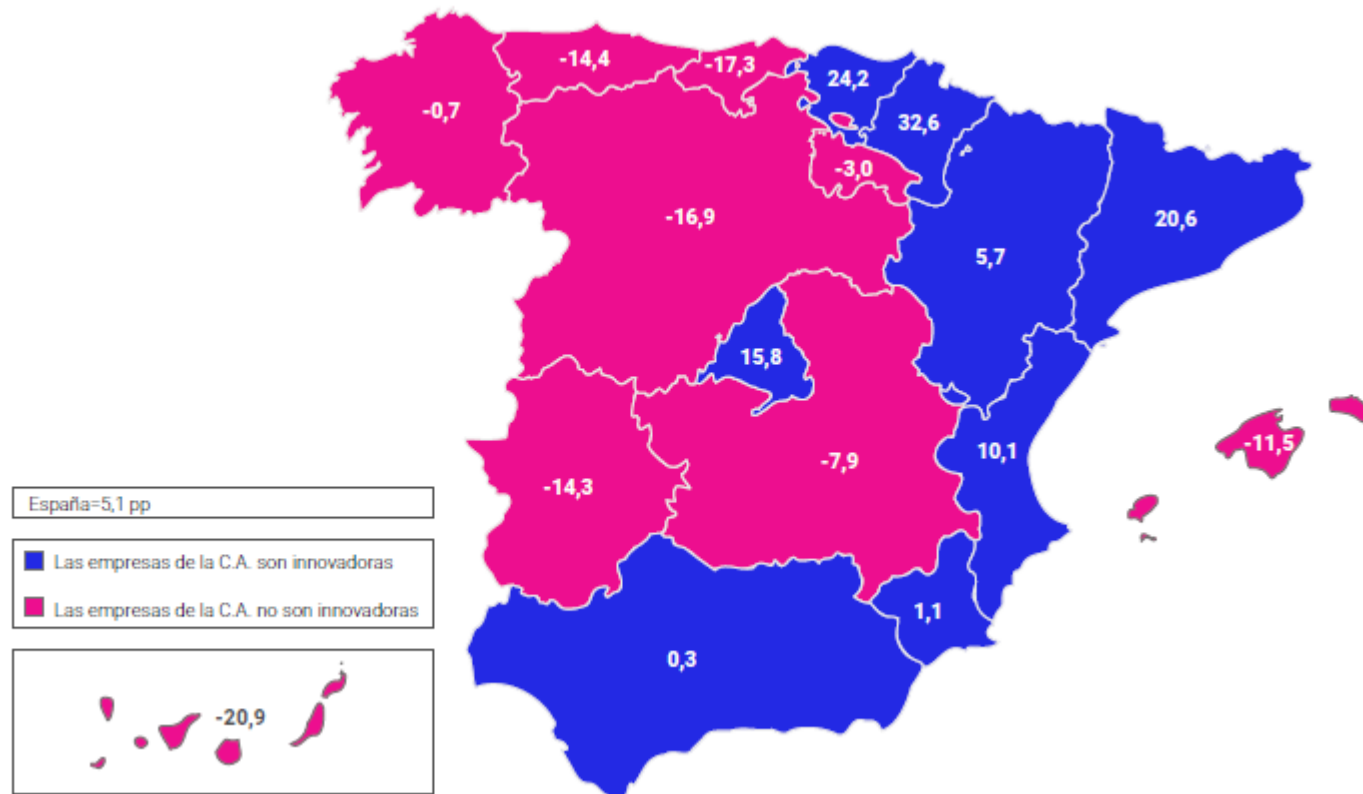
# LOS MURCIANOS CREEN QUE LAS EMPRESAS QUE OPERAN EN LA COMUNIDAD SON INNOVADORAS

El 38% de los ciudadanos opina que el tejido productivo de la CA es innovador (frente al 37% que considera que no lo es).

Se encuentra en el grupo de las 8 comunidades que creen mayoritariamente que las empresas de su comunidad son innovadoras.

## DIFERENCIA ENTRE LOS QUE CONSIDERA QUE LAS EMPRESAS DE LA COMUNIDAD SON INNOVADORAS Y LOS QUE NO

Puntos porcentuales, 2022



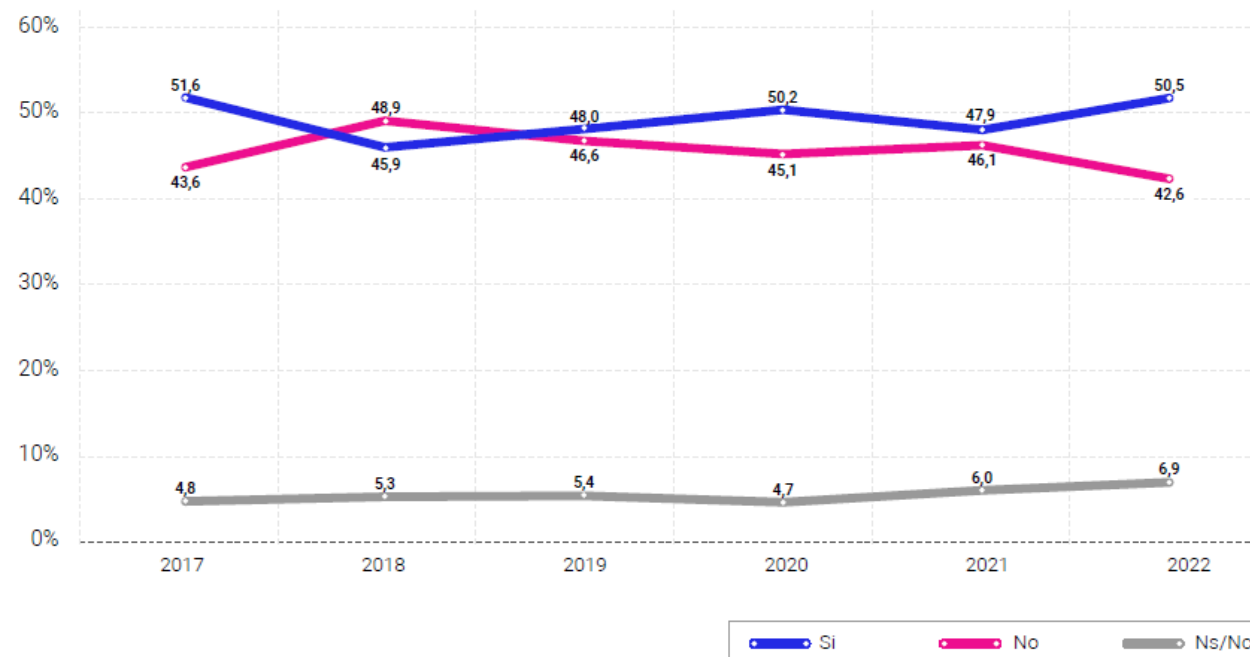
Escanea el informe completo

# LOS ESPAÑOLES SON OPTIMISTAS CON LA CAPACIDAD DE LA TECNOLOGÍA DE CREAR NUEVOS EMPLEOS

En 2022 se observa una de las mayores diferencias en la serie temporal entre los que consideran que el cambio tecnológico es creador neto de empleo (51%) frente a los que opinan que es destructor neto de empleo (43%).

**EL CAMBIO TECNOLÓGICO (AUTOMATIZACIÓN, ROBOTIZACIÓN, ETC...) SUPONDRÁ LA DESAPARICIÓN DE PUESTOS DE TRABAJO. PERO, ¿CREE USTED QUE ESTA PÉRDIDA DE PUESTOS DE TRABAJO SE COMPENSARÁ CON LA CREACIÓN DE OTROS NUEVOS?**

Porcentaje de encuestados, 2017-2022



Escanea el informe completo

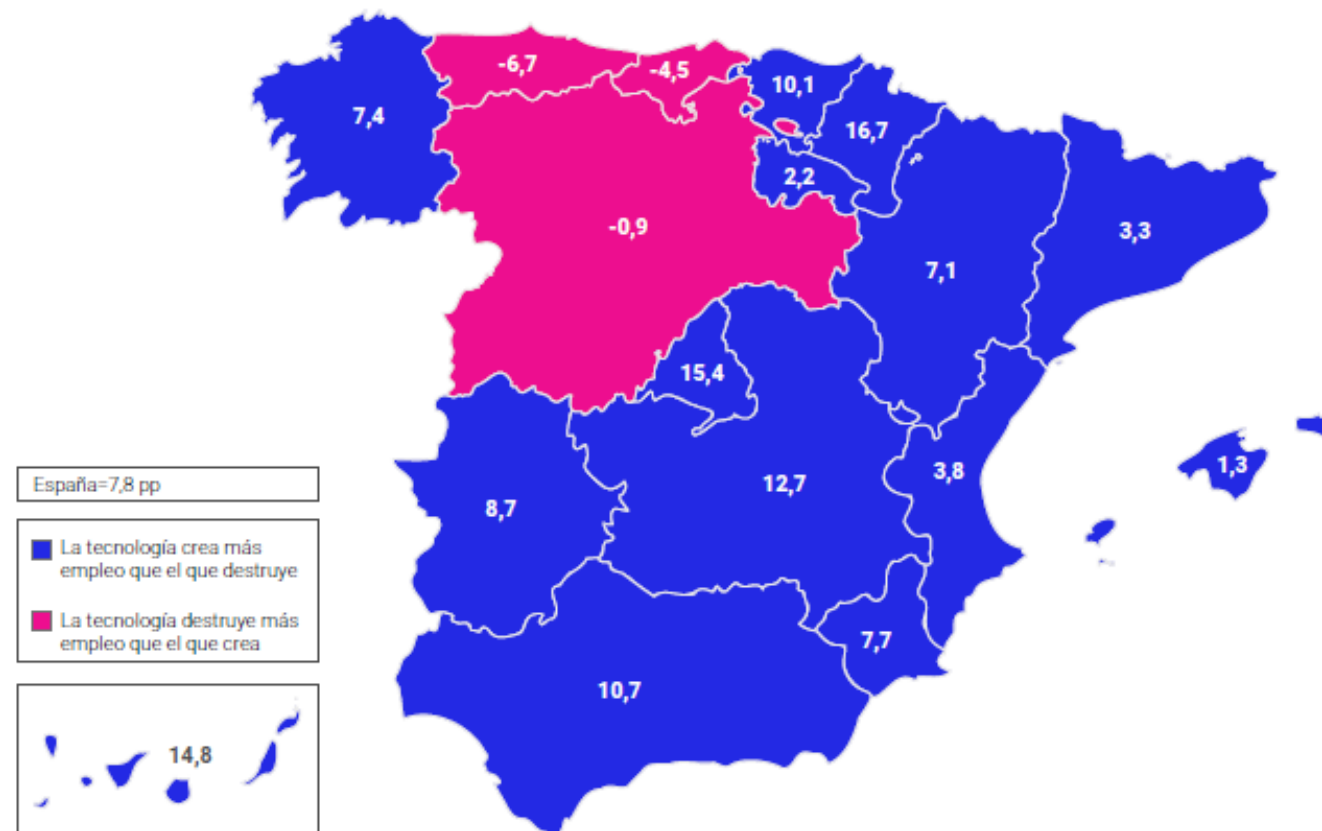
# LOS MURCIANOS CREEN QUE EL CAMBIO TECNOLÓGICO ES GENERADOR NETO DE EMPLEO

Se trata de una opinión similar a la media nacional.

En la Región de Murcia el 51% de la población cree que el cambio tecnológico es creador neto de empleo, frente al 43% que opina que es destructor neto.

**¿CREE VD. QUE LA PÉRDIDA DE PUESTOS DE TRABAJO DERIVADA DE LA AUTOMATIZACIÓN SE COMPENSARÁ CON LA CREACIÓN DE OTROS NUEVOS?**

Diferencia en pp, 2021-2022



Escanea el informe completo

ĀOTEĀ

# EL RIS A DEBATE



Debates metodol3gicos en torno al 'Regional Innovation Scoreboard'.

# EL 'REGIONAL INNOVATION SCOREBOARD'

El *Regional Innovation Scoreboard* (RIS) es un índice sintético elaborado por la Comisión Europea (CE) que mide el **desempeño en innovación** de 240 regiones de la Unión Europea (UE). Se elabora de manera bianual desde el año 2001, y es **la extensión subnacional** del EIS.

## INDICADORES

- El RIS se elabora a partir de la media aritmética de un subconjunto de 21 de los 32 indicadores usados en la elaboración del EIS.
- Es posible clasificar los indicadores en 5 indicadores input, 6 indicadores *output*, y 10 indicadores que no pueden clasificarse como indicadores *inputs* o *outputs* aisladamente.



Escanea el informe completo

## FORTALEZAS

- Al ser un índice elaborado por la CE, establece un marco que permite **comparar el desempeño innovador** de las distintas regiones de la UE (y su evolución en el tiempo).
- Con un consenso suficiente detrás, **la CE permite ajustes en los indicadores.**

## DEBILIDADES

- El índice sigue una lógica de cuanto más mejor, de modo que **el nivel de renta de la región acaba determinando su posición en el ranking.** Meter más recursos en el sistema siempre supone una mejora en el índice, independientemente de si estos se traducen en una mejora en la productividad del sistema.
- El índice **no permite un vínculo claro entre el diagnóstico** de una región en innovación y las posibles **recomendaciones en materia de la política de innovación.**

# EN LA ACTUALIZACIÓN 2023 DEL RIS MURCIA MEJORA EN 7 DE LOS 12 BLOQUES DE INDICADORES

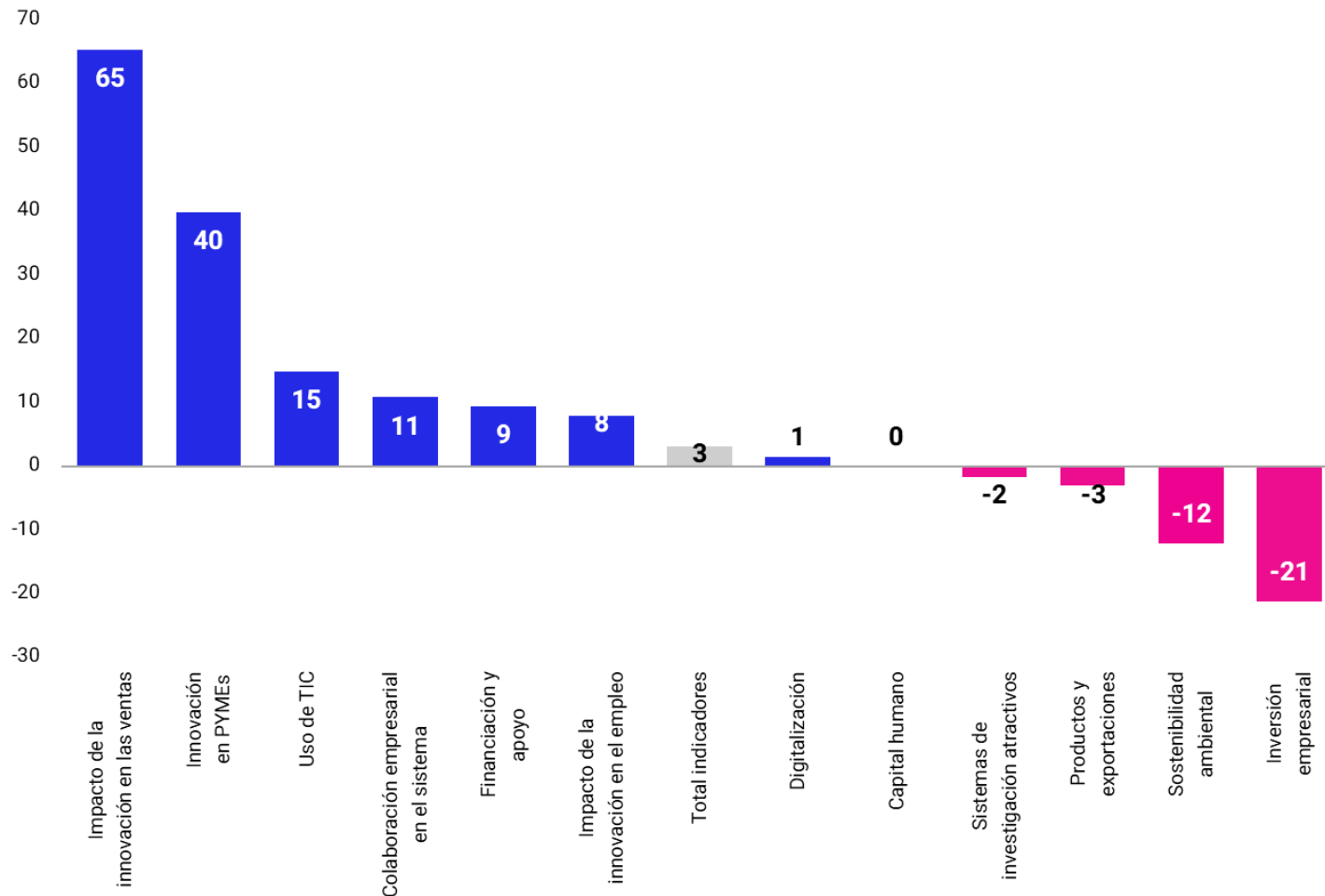
Y también lo hace en 11 de los 21 indicadores que componen el RIS.



Escanea el informe completo

## TASA DE VARIACIÓN EN MURCIA DE LOS BLOQUES QUE COMPONEN EL RIS

Porcentaje, Murcia, 2021-2023

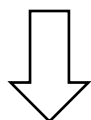


Fuente: Regional Innovation Scoreboard 2023, Comisión Europea



# PERO ESTA MEJORA NO ES SUFICIENTE PARA MANTENER POSICIONES EN EUROPA

**POSICIÓN MURCIA RIS 2021:  
155/240 EN EUROPA  
7/17 EN ESPAÑA**



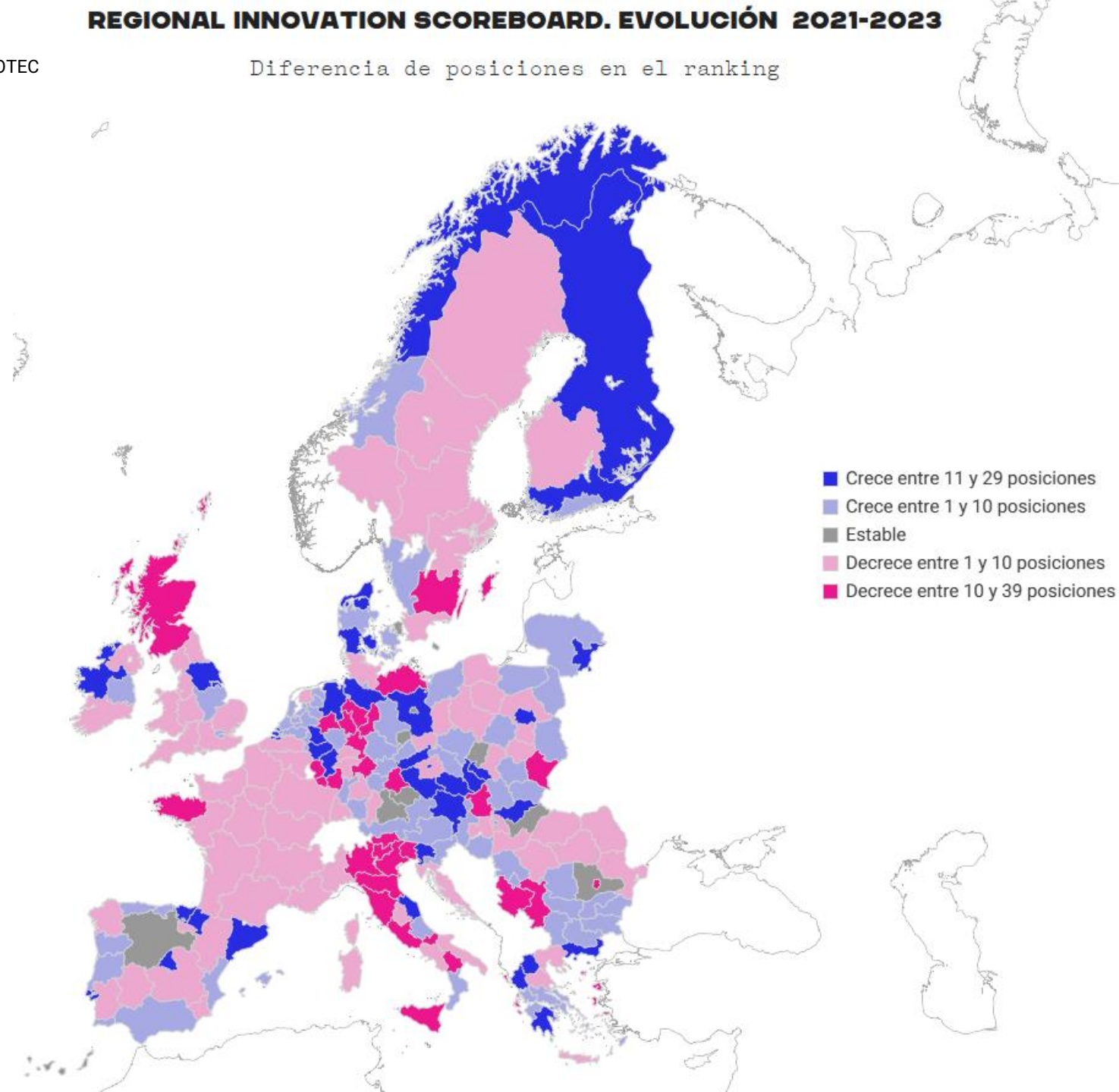
**POSICIÓN DE MURCIA RIS 2023:  
162/240 EN EUROPA  
10/17 EN ESPAÑA**



Escanea el informe completo

Fuente: Debates metodológicos en torno al 'Regional Innovation Scoreboard'

Diferencia de posiciones en el ranking



# MURCIA AVANZA, PERO LO HACE A MENOR VELOCIDAD QUE OTRAS REGIONES EUROPEAS INNOVADORAS MODERADAS

Entre 2016 y 2023 se ha ampliado la distancia entre la media de las regiones europeas innovadoras moderadas y la Región de Murcia.

## EVOLUCIÓN DEL ÍNDICE SINTÉTICO DEL REGIONAL INNOVATION SCOREBOARD

	ÍNDICE UE-2016 = 100			VARIACIÓN
	Año 2016	Año 2021	Año 2023	2016-2023
Líderes	136	143	145	+9
Fuertes	113	119	121	+8
Moderados	82	91	93	+11
Murcia	76	83	83	+7
Emergentes	49	53	58	+9
<b>Media Unión Europea</b>	<b>100</b>	<b>106</b>	<b>108</b>	<b>+8</b>

Fuente: European Innovation Scoreboard 2023 (Comisión Europea)



Escanea el informe completo

# PROPUESTA DE COTEC: 5 ÍNDICES COMPLEMENTARIOS AL RIS

Utilizando los mismos 21 indicadores empleados en la elaboración del RIS para definir el desempeño innovador, Cotec propone otros **cinco índices complementarios** con el fin de ofrecer puntos de vista adicionales en el diagnóstico de la situación de la innovación.

**El objetivo no es mejorar la posición en el ranking de las regiones españolas, sino ofrecer un análisis complementario al oficial.** Pero es cierto que el índice oficial **estaría penalizando la posición de buena parte de las comunidades españolas en el ranking europeo (entre ellas, la Región de Murcia).**

Más allá de esto, el nuevo enfoque permite sobre todo conocer cuántas regiones europeas son significativamente más innovadoras que cada comunidad autónoma española y, sobre todo, proporciona **información adicional de utilidad a la hora de orientar las políticas de innovación en cada territorio.**



Escanea el informe completo

Fuente: Debates metodológicos en torno al 'Regional Innovation Scoreboard'

**1. ÍNDICE ROBUSTO:  
MURCIA MEJORARÍA 36 POSICIONES**

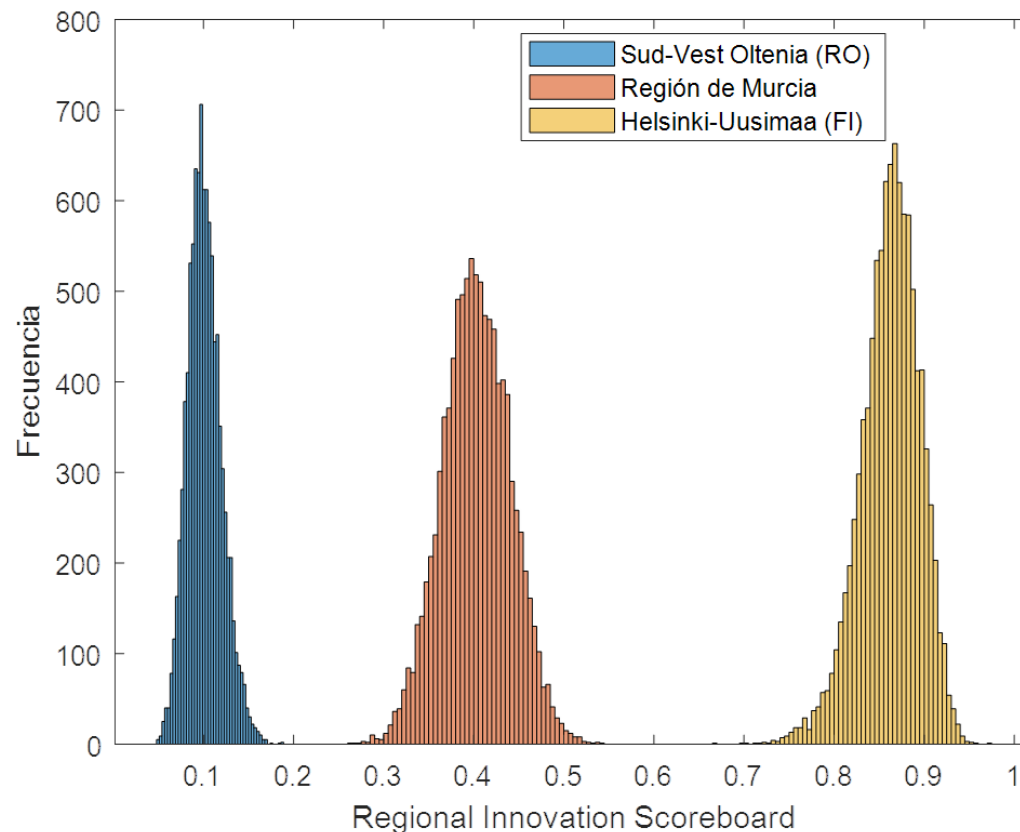
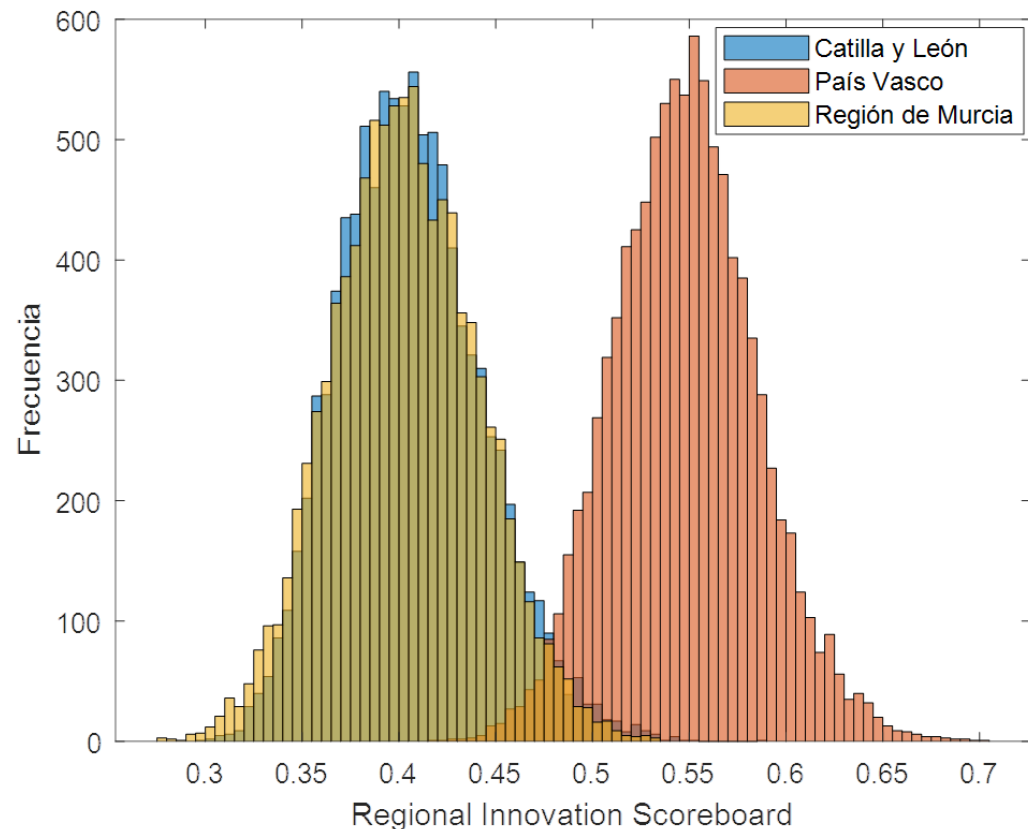
**2. ÍNDICE DE EFICIENCIA:  
MURCIA MEJORARÍA 112 POSICIONES**

**3. ÍNDICE CORREGIDO POR  
CUELLO DE BOTELLA:  
MURCIA MEJORARÍA 5 POSICIONES**

**4. ÍNDICE CORREGIDO POR DÉFICIT  
DE COLABORACIÓN:  
MURCIA EMPEORARÍA 8 POSICIONES**

**5. ÍNDICE DE ÍNDICES  
COMPLEMENTARIOS:  
MURCIA MEJORARÍA 12 POSICIONES**

# ÍNDICE ROBUSTO: NO ES CIERTO QUE MURCIA SEA MENOS INNOVADORA QUE CASTILLA Y LEÓN

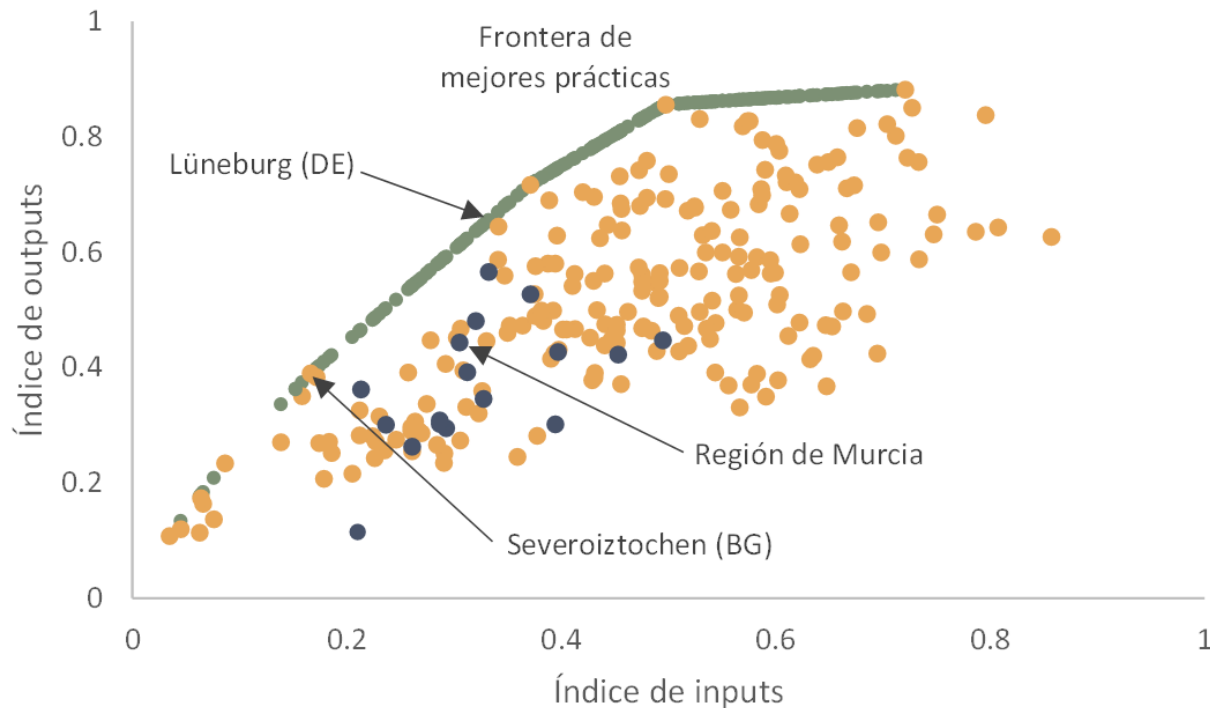


A través del índice robusto observamos que las diferencias entre País Vasco y Murcia son significativas. Por el contrario, Castilla y León es menos innovadora y Murcia adelanta una posición en el ranking nacional.

El mismo ejercicio lo podemos hacer con las 240 regiones europeas. Vemos como Helsinki-Uusimaa (Finlandia) es la región líder en Europa y Sud-Vest Oltenia (Rumanía) es la última región. La mayoría de las regiones españolas se posicionan en medio, entre estos dos extremos. Aun así, con el índice robusto Murcia sube 36 puestos en el ranking europeo.

# ÍNDICE EFICIENCIA: MURCIA ES UNA REGIÓN DE ALTA EFICIENCIA EN INNOVACIÓN

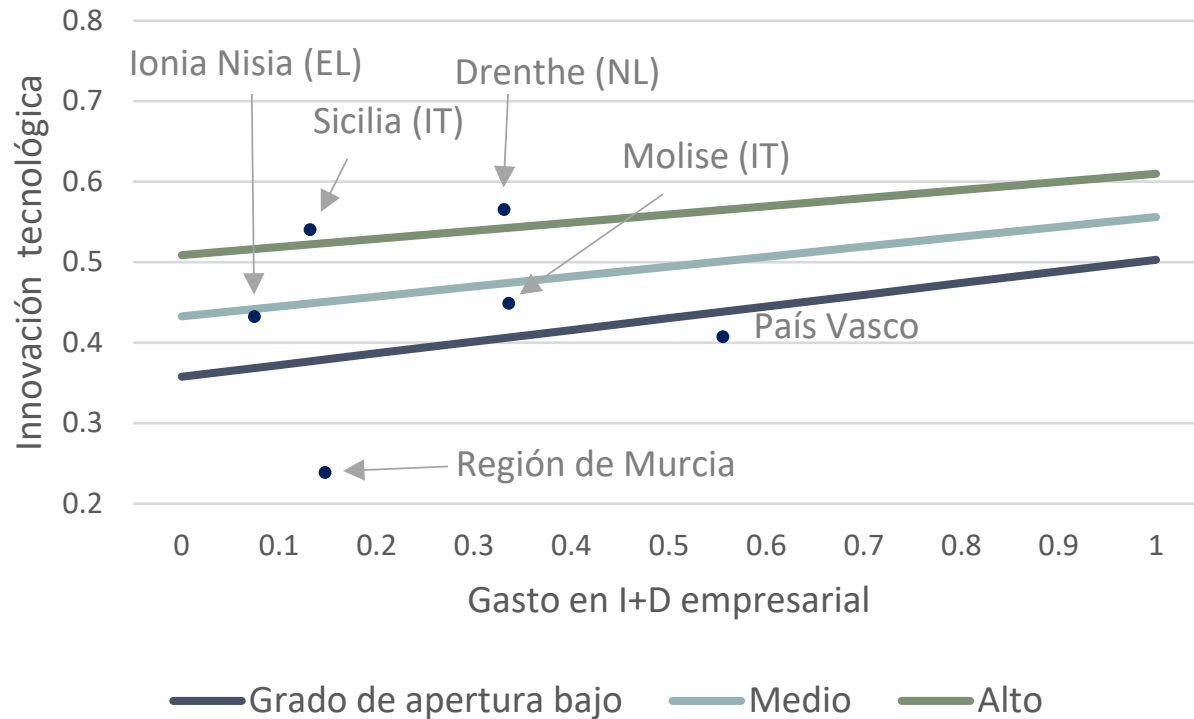
Usando la metodología DEA (Análisis Envolvente de Datos) se calcula la frontera de posibilidades de producción y se mide la ineficiencia de una región como su distancia a la frontera.



- A pesar de no encontrarse en la frontera de posibilidades de producción, Murcia es identificada como una región con una alta eficiencia.
- Murcia es más eficiente, en términos de innovación, que Madrid y País Vasco. Con menos inputs genera más outputs. También es más eficiente que Cataluña, ya que con muchos menos inputs es capaz de generar casi el mismo nivel de outputs que Cataluña.
- Sin embargo, con la misma cantidad de inputs tiene recorrido para situarse al nivel de su región europea de referencia (Lünerburg, en Alemania). Este länder obtiene mejores outputs, con el mismo nivel de inputs que Murcia.
- Otras regiones de referencia para Murcia son las que sitúan en la frontera de mejores prácticas, como Severoiztochen (Bulgaria) -con más de la mitad sus inputs obtiene casi el mismo nivel de outputs-.

# ÍNDICE DÉFICIT DE COLABORACIÓN: EL SISTEMA DE INNOVACIÓN MURCIANO PRESENTA UN BAJO GRADO DE APERTURA

Se reconstruye el índice oficial RIS analizando los cuellos de botella generados por el grado de apertura en innovación.



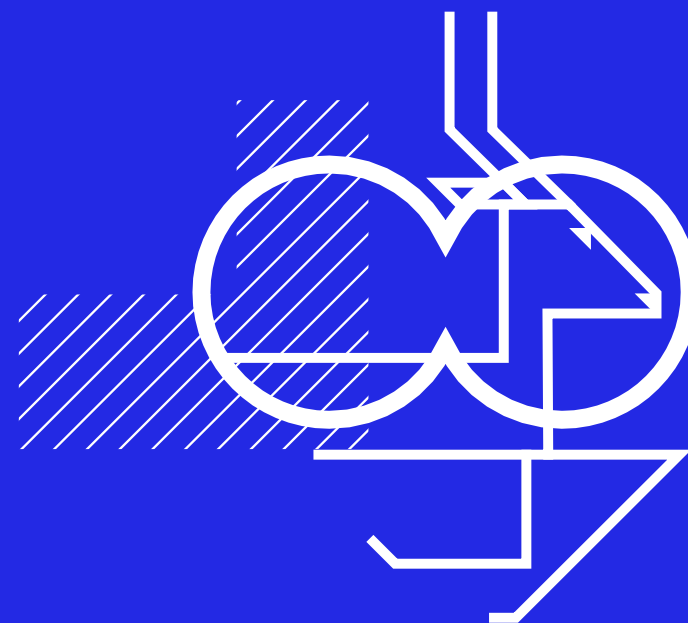
- La Región de Murcia pertenece a la nube de puntos que da lugar a la recta inferior del gráfico, es decir, es una región con un grado de apertura en innovación bajo.
- El grado de apertura bajo genera un cuello de botella que no le permite explotar todo el potencial de su gasto en I+D empresarial -aunque éste aumentara sustancialmente-.
- Sicilia (Italia) es un ejemplo de región que con el mismo nivel de inversión en I+D empresarial que Murcia, obtienen mejores outputs debido a su mayor grado de apertura en innovación.



Escanea el informe completo

COTEÇ

# EMPRESAS GACELA



Observatorio de empresas gacela.



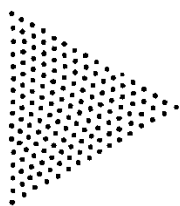
# ¿QUÉ SON LAS EMPRESAS GACELA?

Se trata de un subconjunto muy particular del tejido empresarial.

Son empresas que duplican su tamaño en un breve periodo de tiempo, siempre contando con un tamaño inicial mínimo de diez empleados.

## CRITERIO DE LA OCDE:

Crecimiento anual >20% durante 3 años consecutivos

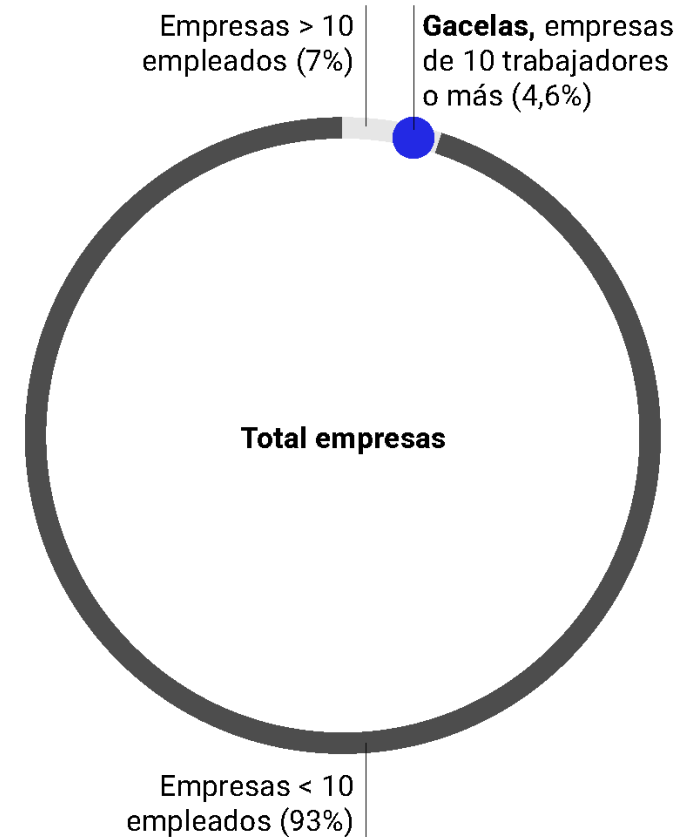


$$E_{t-3} \geq 10$$

$$\left( \frac{E_t}{E_{t-3}} \right)^{1/3} - 1 \geq 20\%$$

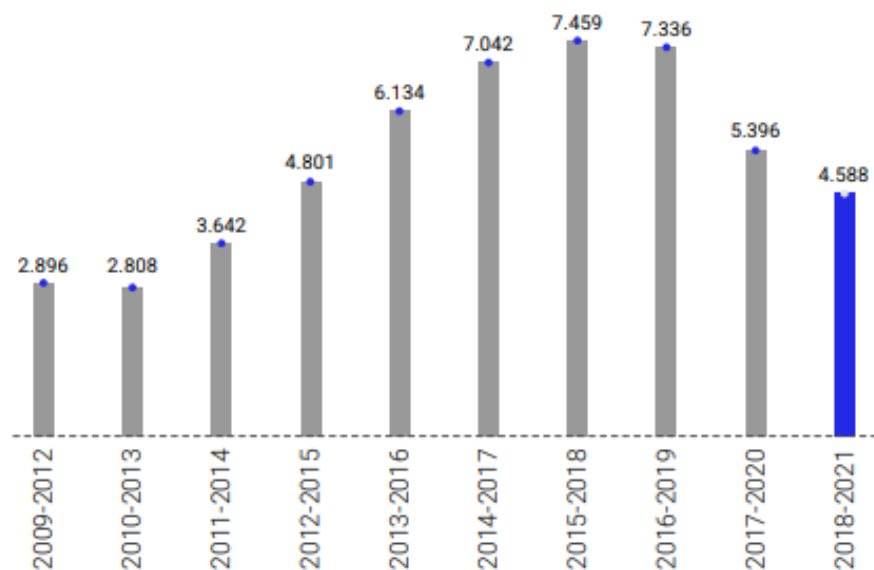


Escanea el informe completo



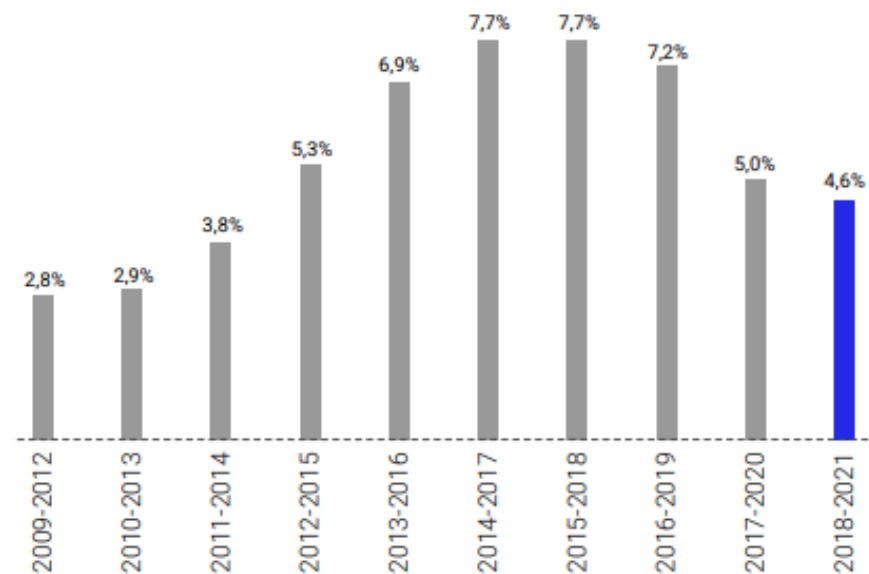
# LA PANDEMIA DESACELERÓ LA CREACIÓN DE EMPRESAS GACELA

## NÚMERO DE EMPRESAS GACELA POR PERIODO



\* Con la información disponible en la anterior actualización de datos (febrero de 2022) el número de gacelas en el periodo 2017-2020 era de 4.134, una cifra que finalmente se ha situado en 5.396. Por ello, el dato del periodo 2018-2021 debe tomarse como provisional, puesto que será más alto una vez esté disponible un mayor volumen de memorias de empresas.

## PORCENTAJE DE EMPRESAS GACELA POR PERIODO



\* Con la información disponible en la anterior actualización de datos (febrero de 2022) el número de gacelas sobre empresas de diez o más trabajadores era de 4,4%, una cifra que finalmente se ha situado en el 5%. Por ello, el dato del periodo 2018-2021 debe tomarse como provisional, puesto que será previsiblemente más alto una vez esté disponible un mayor volumen de memorias de empresas gacela.



Escanea el informe completo

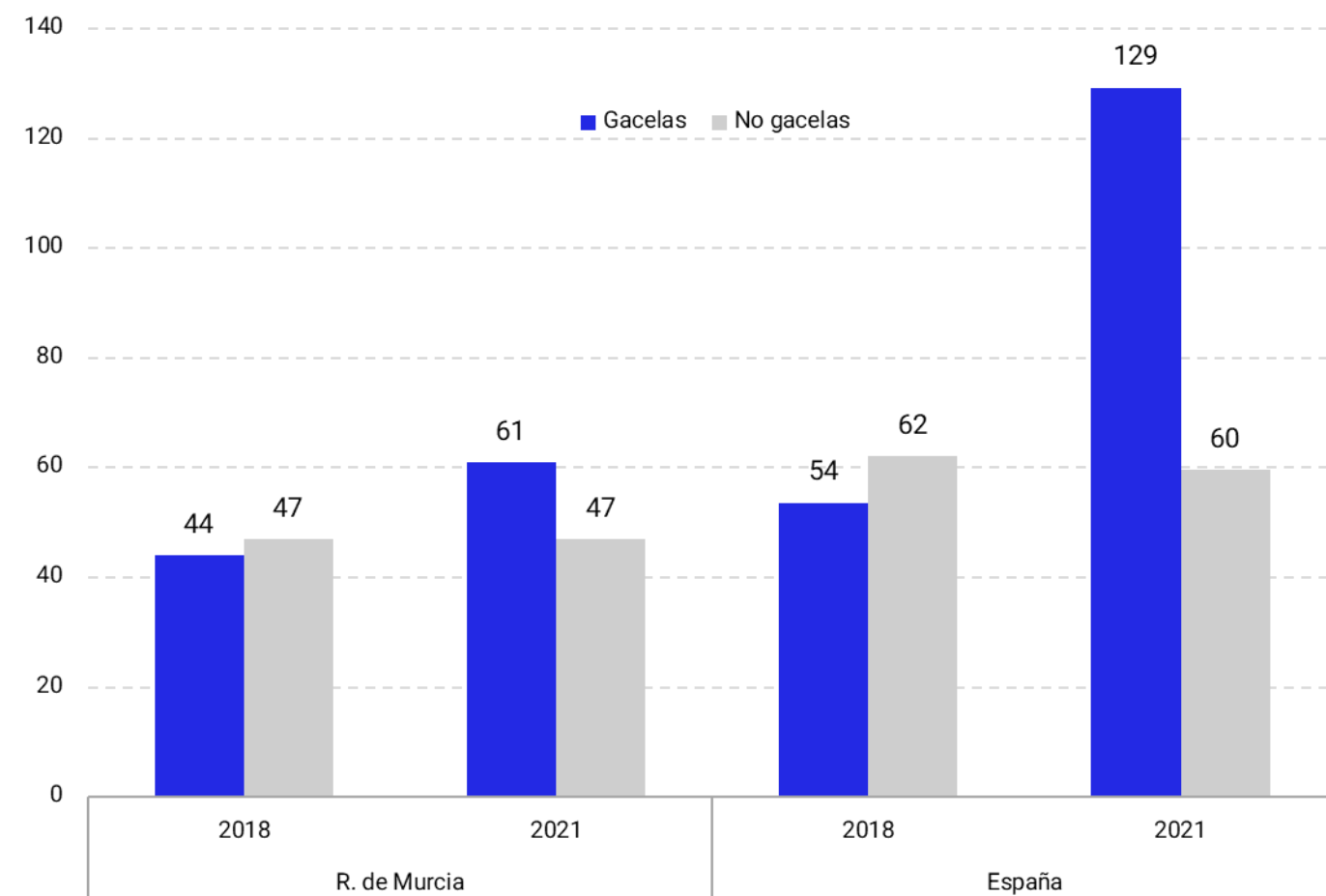
# LAS EMPRESAS GACELA CREARON MUCHO EMPLEO EN PLENA PANDEMIA

En todos los periodos analizados, las empresas gacela generan más empleo que el resto de las compañías que tienen al menos 10 trabajadores.

También en el último periodo (2018-21): el 5% de las empresas de al menos 10 trabajadores («las gacelas») fueron capaces de generar 347 mil nuevos puestos de trabajo, mientras que el resto («las no gacelas») destruyó 239 mil.

## MEDIA DE EMPLEADOS DE LAS EMPRESAS DE DIEZ O MÁS TRABAJADORES

2018-2021



Escanea el informe completo

## MADRID, EXTREMADURA, ANDALUCÍA Y MURCIA SON LAS REGIONES CON MAYOR PRESENCIA DE EMPRESAS GACELA

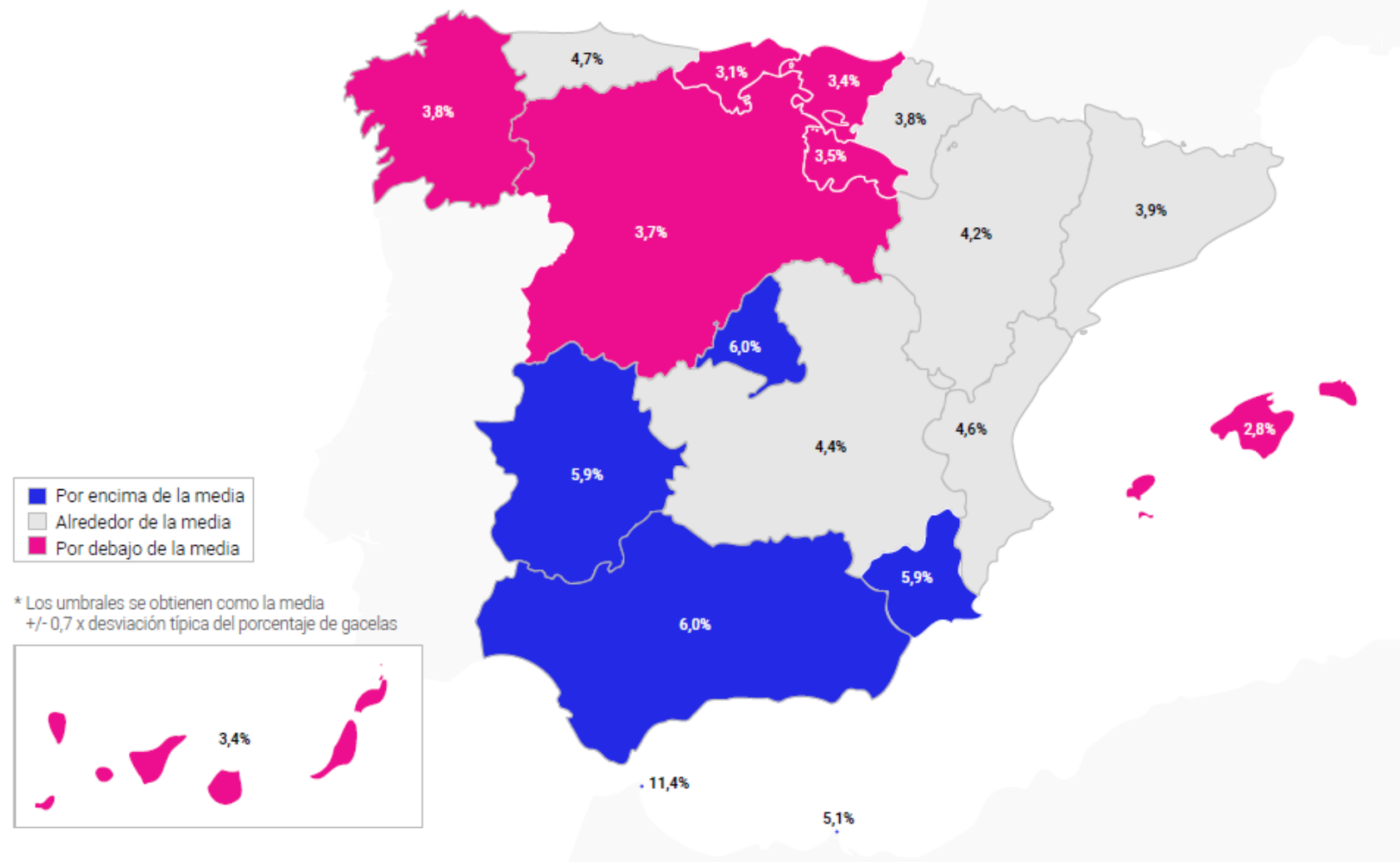
Murcia ocupa la cuarta posición entre las CC.AA en generación de este tipo de compañías, justo por detrás de las tres líderes.



Escanea el informe completo

Fuente: Observatorio de empresas gacela

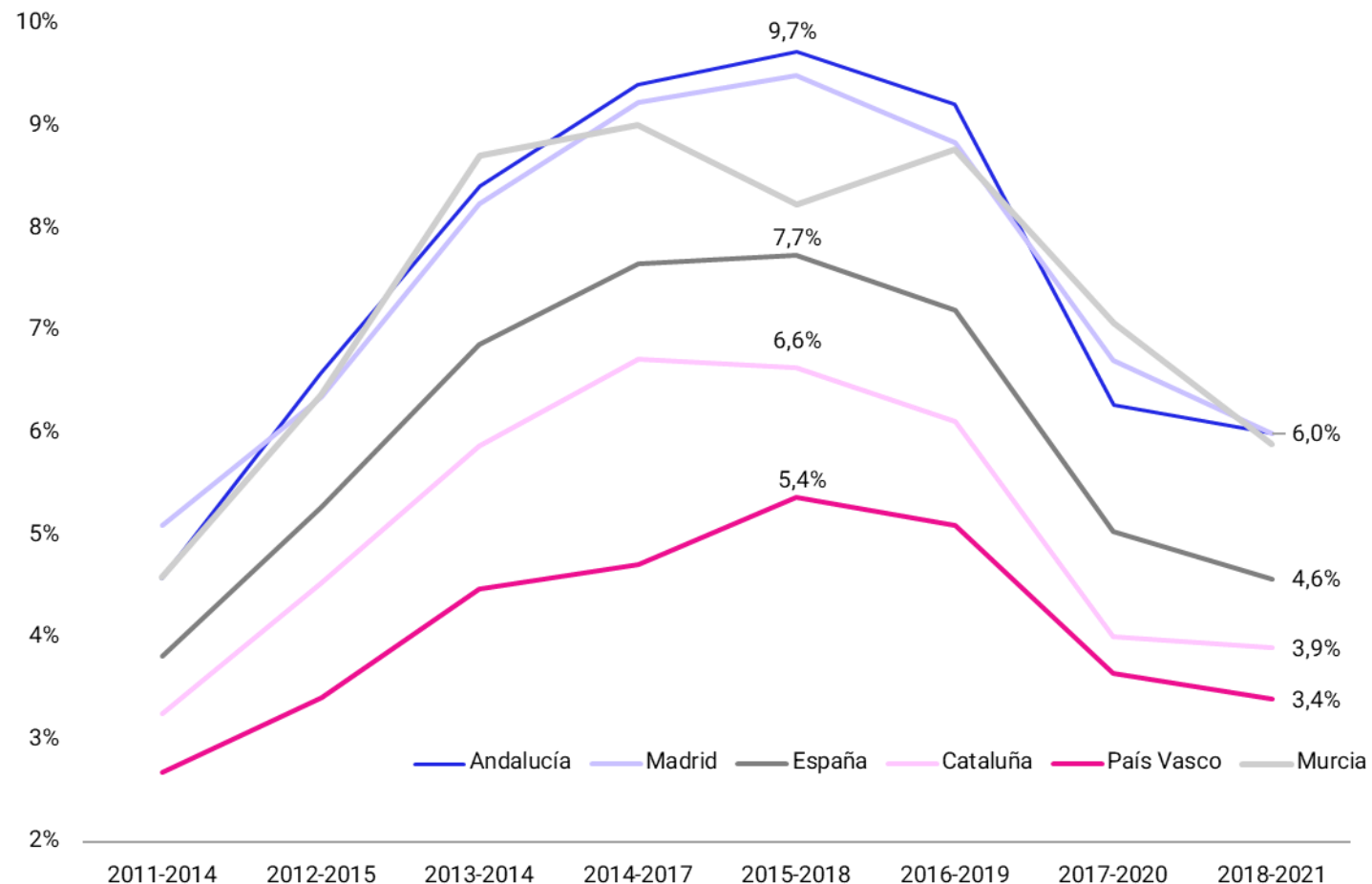
### PORCENTAJE DE EMPRESAS GACELA SOBRE EMPRESAS CON MÁS DE DIEZ TRABAJADORES EN CADA CC. AA. 2018-2021



# LA REGIÓN, SISTEMÁTICAMENTE POR ENCIMA DE LA MEDIA ESPAÑOLA EN GENERACIÓN DE GACELAS

## PORCENTAJE DE EMPRESAS GACELA

Empresas gacela sobre empresas de diez o más trabajadores, 2011-2021



Escanea el informe completo

# EL MAPA AUTONÓMICO DE EMPRESAS GACELA INTENSIVAS EN CONOCIMIENTO ES MUY DISTINTO

Murcia estaría en el penúltimo lugar en empresas gacela en sectores industriales intensivos en tecnología, o en ramas de actividad del sector servicios intensivas en conocimiento.

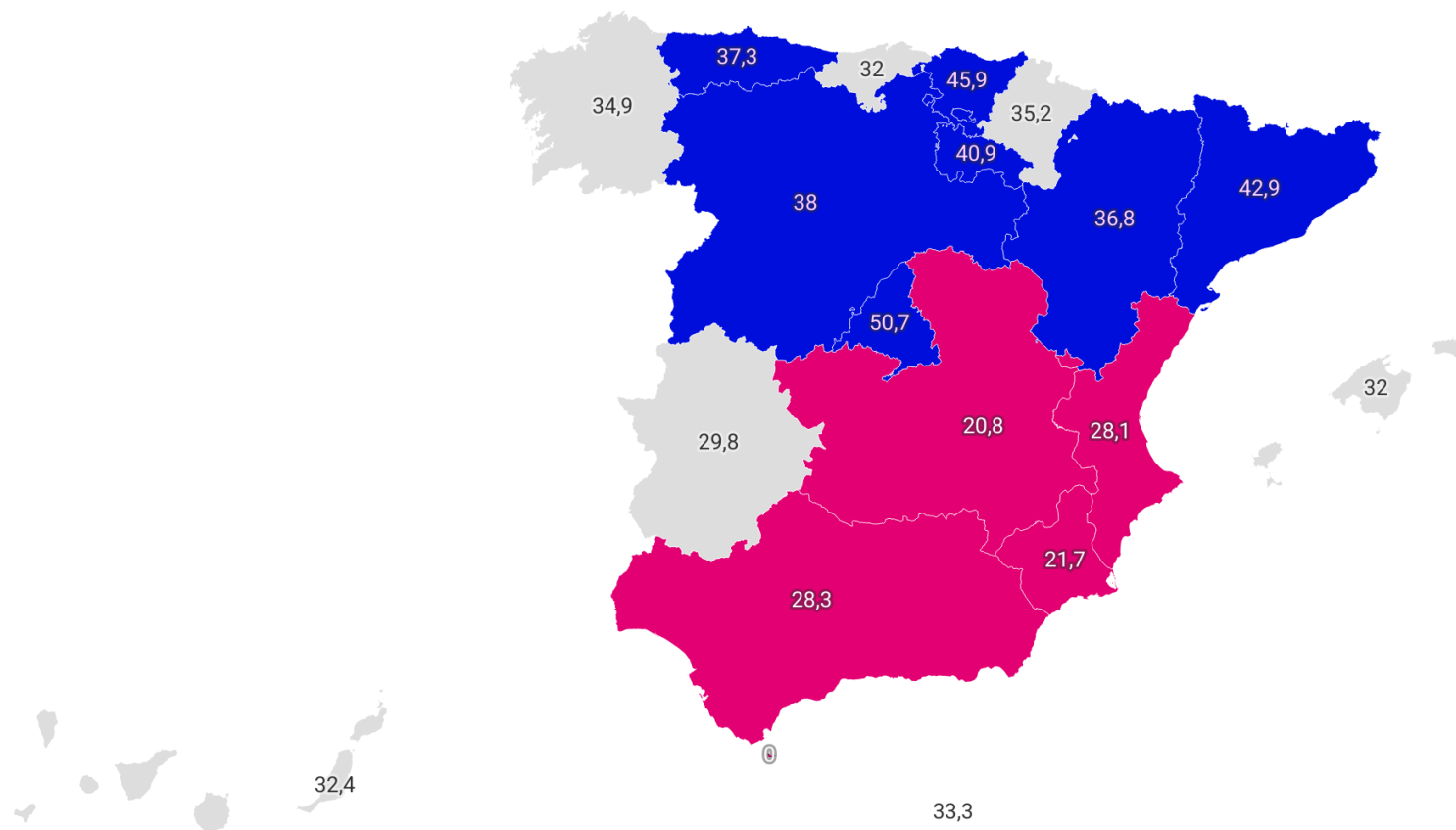


Escanea el informe completo

Fuente: Observatorio de empresas gacela

## PORCENTAJE DE GACELAS INTENSIVAS EN CONOCIMIENTO/ TECNOLOGÍA\*. 2018-2021

Porcentaje de empresas gacela intensivas en tecnología en el sector industrial y en conocimiento en el sector servicios.



\*Los umbrales se obtienen como la media +/- 0,3 x desviación típica del % de gacelas intensivas.

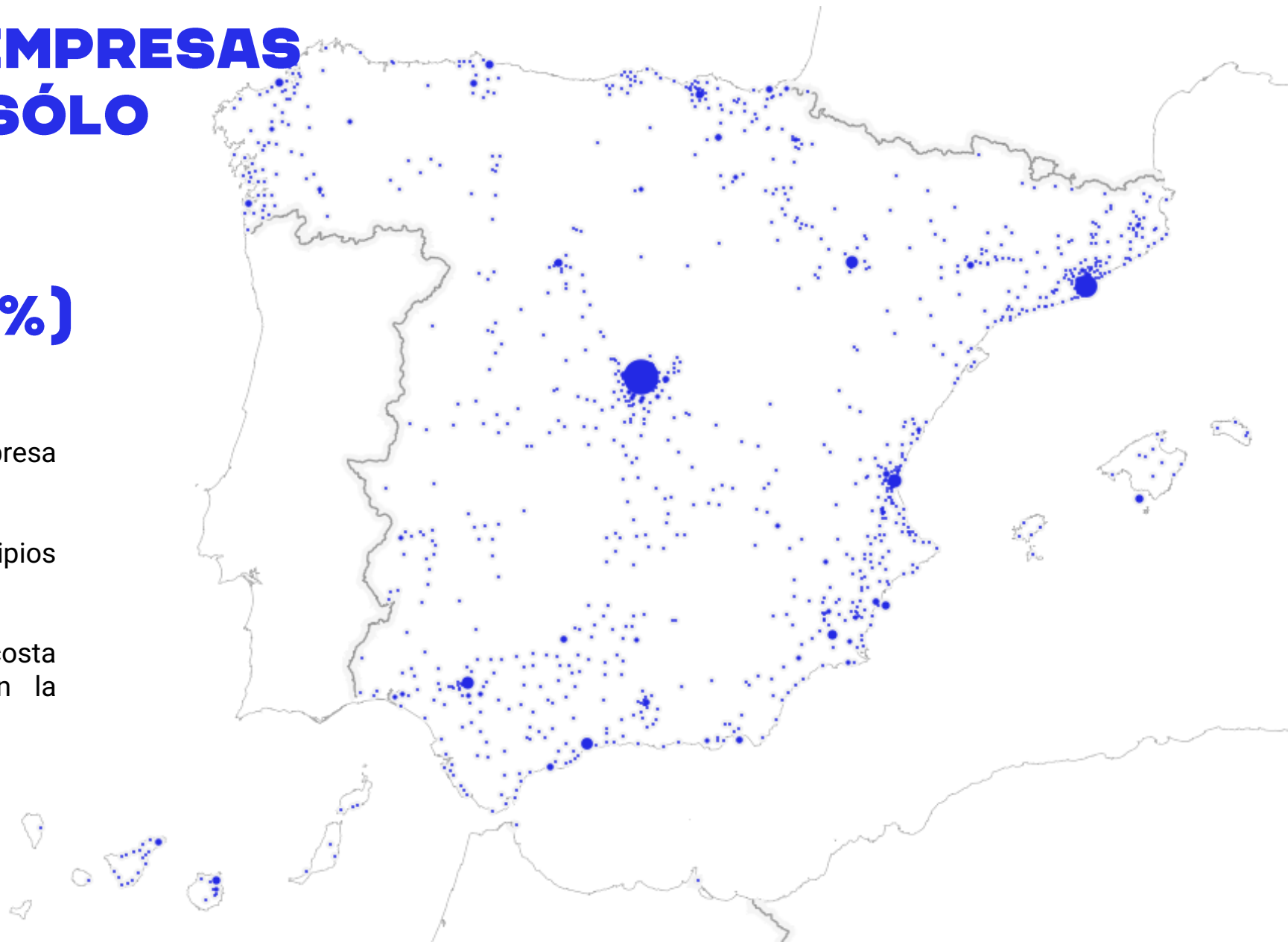
# ENCONTRAMOS EMPRESAS GACELA EN TAN SÓLO 1.115 DE LOS 8.112 MUNICIPIOS ESPAÑOLES (13,7%)

- Hay 6.997 municipios sin gacelas.
- Hay 579 municipios con una única empresa gacela.
- Por el contrario, hay tan sólo 70 municipios con diez o más gacelas.
- En general, hay más gacelas en la costa que, en el interior de España, con la excepción de Madrid.



Escanea el informe completo

Fuente: Observatorio de empresas gacela





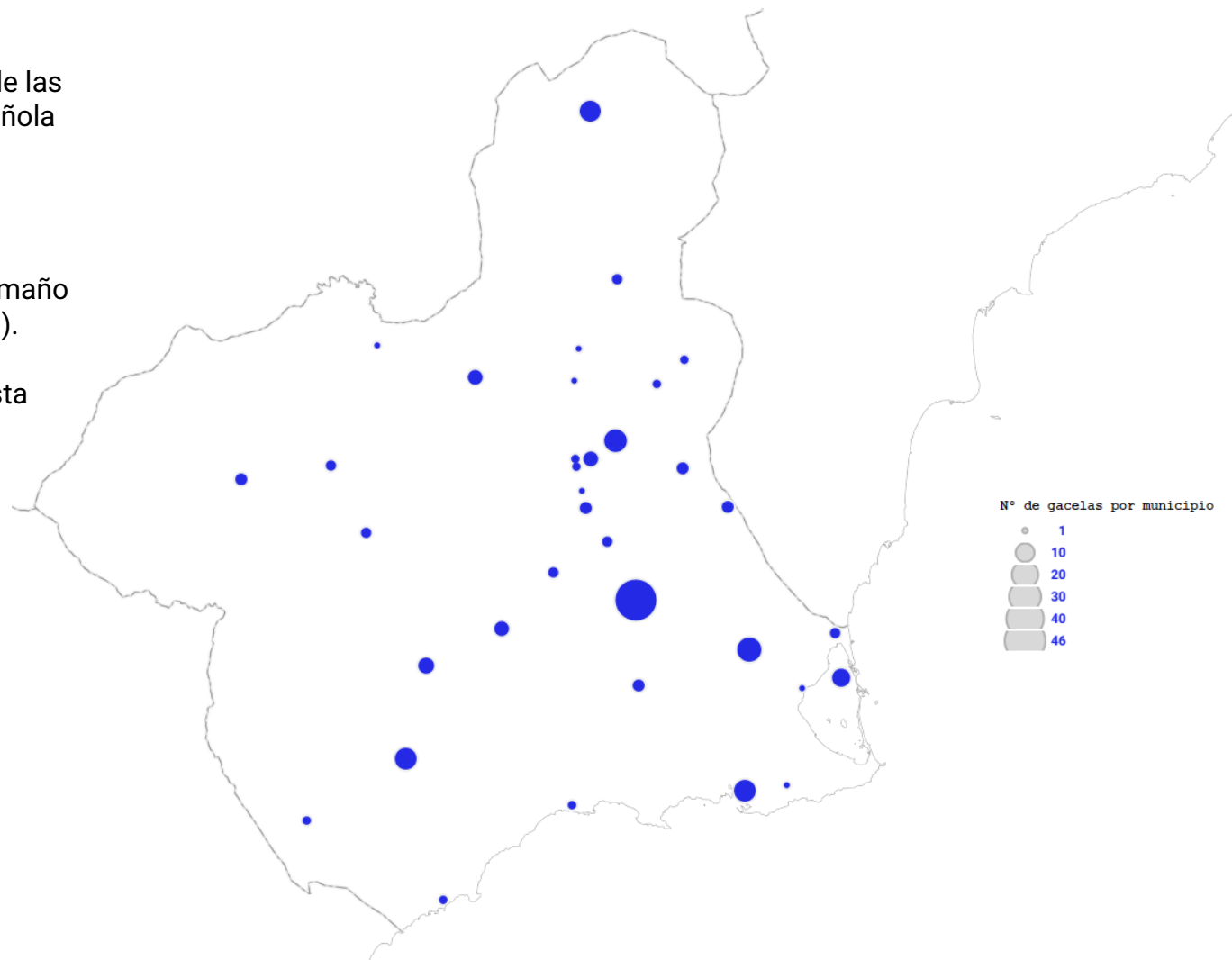
# EL 78% DE MUNICIPIOS DE MURCIA TIENE EMPRESAS GACELA

Murcia cuenta con 207 empresas gacela, lo que supone el 5,9% del total de las compañías de al menos 10 empleados, una cifra superior a la media española (3,9%). Cuarta comunidad autónoma del ranking español.

Estas empresas generaron 12.412 empleos en el periodo 2018-2021.

La empresa gacela media pasó de 44 a 61 empleados, presentando un tamaño medio más pequeño que la gacela media española (que pasó de 54 a 129).

En Murcia hay un 78% de municipios con empresas gacela, lo que contrasta con la cifra del conjunto del país (13,2%).



Escanea el informe completo

# MURCIA ES EL SÉPTIMO MUNICIPIO DE ESPAÑA CON MÁS EMPRESAS GACELA

## TOP-25 DE MUNICIPIOS CON MÁS EMPRESAS GACELA. TÉRMINOS ABSOLUTOS. 2018-2021

Ranking	Municipio	Nº de gacelas
1	Madrid	631
2	Barcelona	256
3	Valencia	94
4	Sevilla	78
5	Zaragoza	78
6	Málaga	72
7	Murcia	46
8	Alcobendas	39
9	Alicante	34
10	Palma	34
11	Valladolid	34
12	Bilbao	33
13	Las Palmas de gran Canaria	31
14	Gijón	30
15	A Coruña	29
16	Santa Cruz de Tenerife	26
17	Pozuelo de Alarcón	25
18	Córdoba	24
19	Vitoria/Gasteiz	24
20	Donostia/San Sebastián	23
21	Elche	23
22	Granada	23
23	Patema	23
24	Vigo	23
25	Sant Cugat del Vallès	22

**NOTA:** El nombre de los municipios aparece pintado en tres posibles colores, según si su posición en el ranking de número de gacelas es mejor que en el ranking de población (azul); si es la misma en ambos rankings (negro); o si la posición en gacelas es peor que en población (rosa). Por ejemplo, Donostia aparece en azul porque, siendo la 33 ciudad más grande de España, se sitúa en la número 20 en cuanto a volumen de gacelas.



Escanea el informe completo



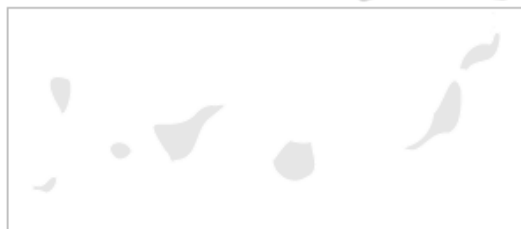
# HAY 3 MUNICIPIOS MURCIANOS EN EL TOP-25 RELATIVO

Se trata de Torre-Pacheco, Molina de Segura y Yecla.

## TOP-25 DE MUNICIPIOS CON MÁS PORCENTAJE DE EMPRESAS GACELA SOBRE EMPRESAS DE AL MENOS DIEZ TRABAJADORES. 2018-2021

Ranking | Municipio [% de gacelas]

\*NOTA: se restringe el ejercicio a aquellos municipios que cuenten con un mínimo de diez empresas gacela.

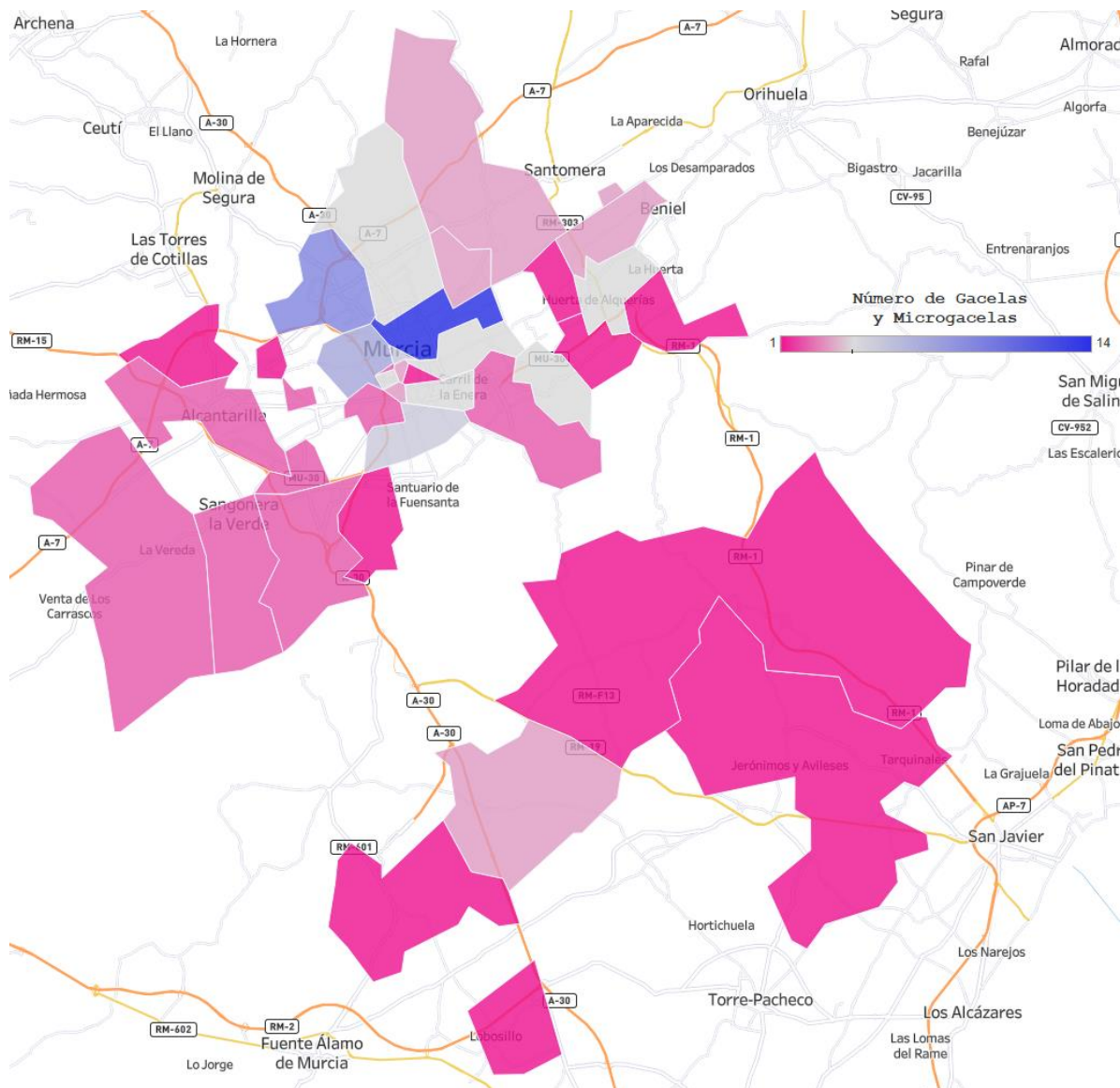


Escanea el informe completo

# LA HERRAMIENTA DE COTEC PERMITE LOCALIZAR ESTAS EMPRESAS A NIVEL DE CÓDIGO POSTAL

También se estudian las microgacelas, es decir, las microempresas que consiguen pasar a pequeñas empresas.

La ciudad de Murcia cuenta con 46 empresas gacela, y con 65 microgacelas.



Escanea el informe completo

COTEÇ

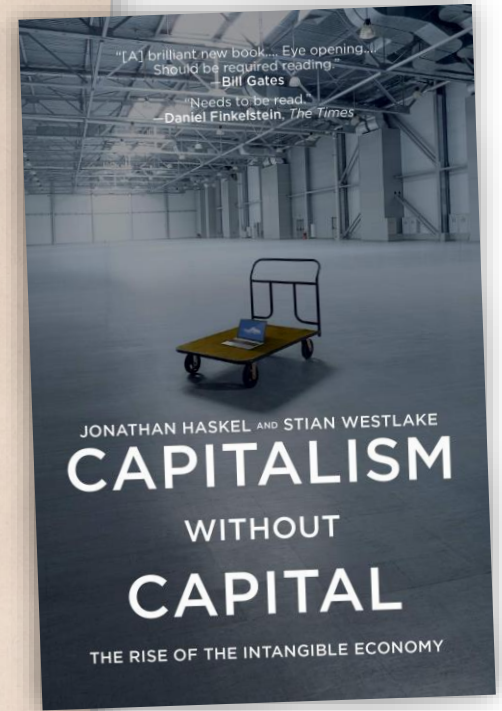
# ECONOMÍA INTANGIBLE



La economía intangible en España.  
Distribución por territorios y sectores (1995-2020).



# LA TRANSICIÓN HACIA LA ECONOMÍA INTANGIBLE



#ElValorDeLoIntangible  
Economía del Conocimiento

# BUENA PARTE DE LOS INTANGIBLES NO ESTÁN RECONOCIDOS, NI A NIVEL MACRO NI MICRO

La Contabilidad Nacional no considera el gasto en algunos activos intangibles como inversión, sino que los considera gasto corriente (los AIMAPIB).

El análisis económico aconseja considerarlos como activos porque potencian la capacidad de crecimiento de un país y mejoran la productividad de sus empresas y sus instituciones.

## 1. Información digitalizada (software y bases de datos)

## 2. Propiedad de la innovación

2a. I+D

2b. Resto de activos inmateriales (Prospección minera y originales de obras recreativas, literarias o artísticas)

2c. Diseño y otros nuevos productos

## 3. Competencias económicas

3a. Imagen de marca

3b. Capital humano específico de la empresa (formación a cargo del empleador)

3c. Estructura organizativa

**Activos intangibles incluidos en la definición de PIB del Sistema de Cuentas Nacionales 1+2a+2b (AIPIB)**

**Activos intangibles añadidos a la definición de PIB (2c+3) (AIMAPIB)**

**Activos intangibles = AI = (1+2+3) (AIPIB+AIMAPIB)**



Escanea el informe completo



# ¿CUÁNTOS EUROS INVIERTEN EN INTANGIBLES POR CADA EURO EN TANGIBLES?

**Estados Unidos**



1,6 € en intangibles por cada euro en tangible



**España**



0,68 € en intangibles por cada euro en tangible



**Murcia**



0,36 € en intangibles por cada euro en tangible



Escanea el informe completo

# MURCIA SE ENCUENTRA EN EL GRUPO DE LÍDERES EN TANGIBLES

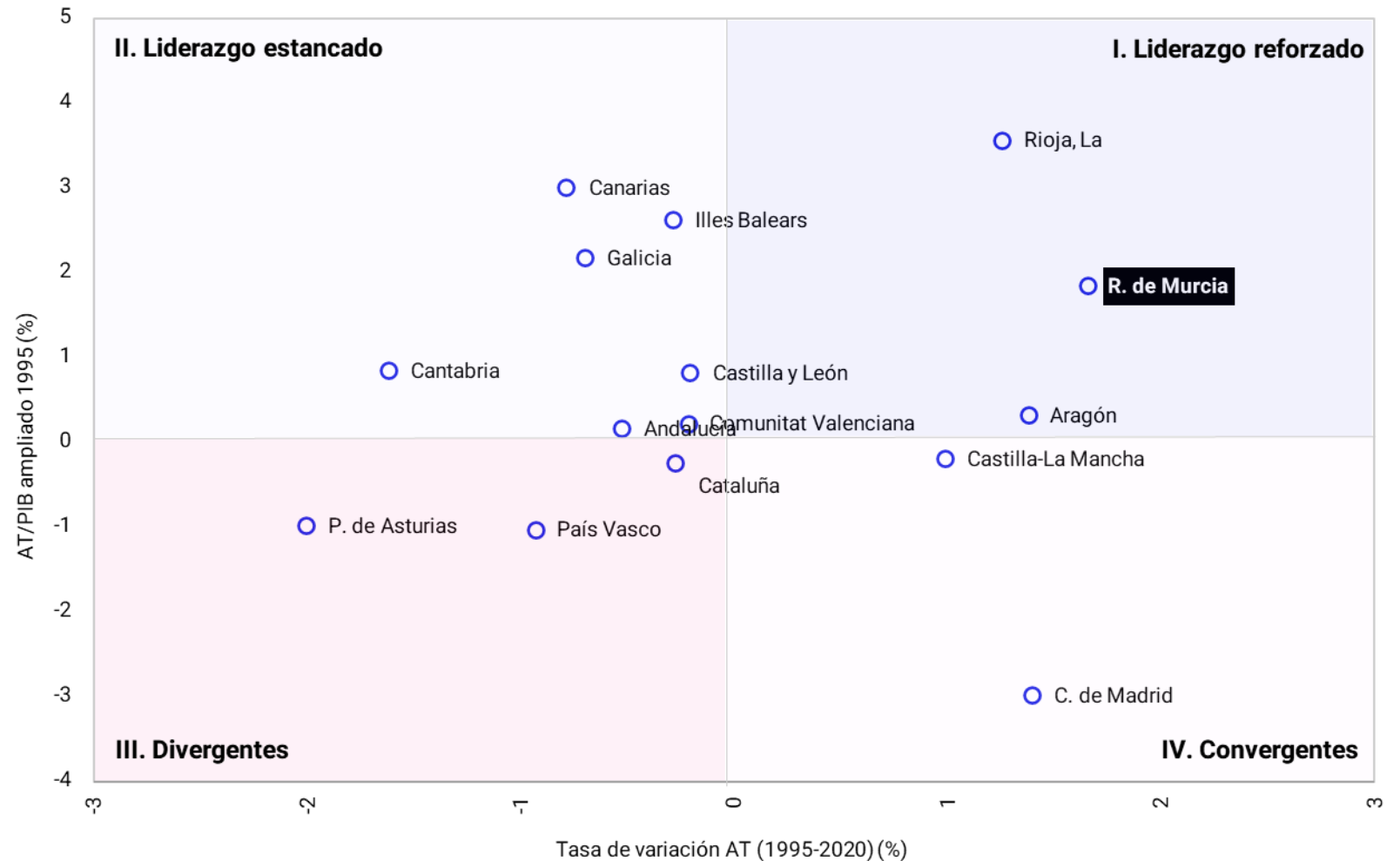
Se sitúa entre las 3 comunidades que, a pesar de empezar con un nivel de inversión en activos tangibles superior al promedio, también han experimentado un crecimiento por encima de la media en el período de 1995 a 2020.



Escanea el informe completo

Fuente: La economía intangible en España

## VARIACIONES EN LA INVERSIÓN EN ACTIVOS TANGIBLES (1995-2020)



Fuente: Fundación Cotec-Ivie, Fundación BBVA-Ivie (2023), INE (2022) y elaboración propia

# Y EN EL GRUPO DE CONVERGENTES EN INTANGIBLES

Se sitúa entre las cuatro comunidades que, empezaron con un nivel de inversión en activos intangibles inferior al promedio, pero han experimentado un crecimiento por encima de la media en el período de 1995 a 2020.

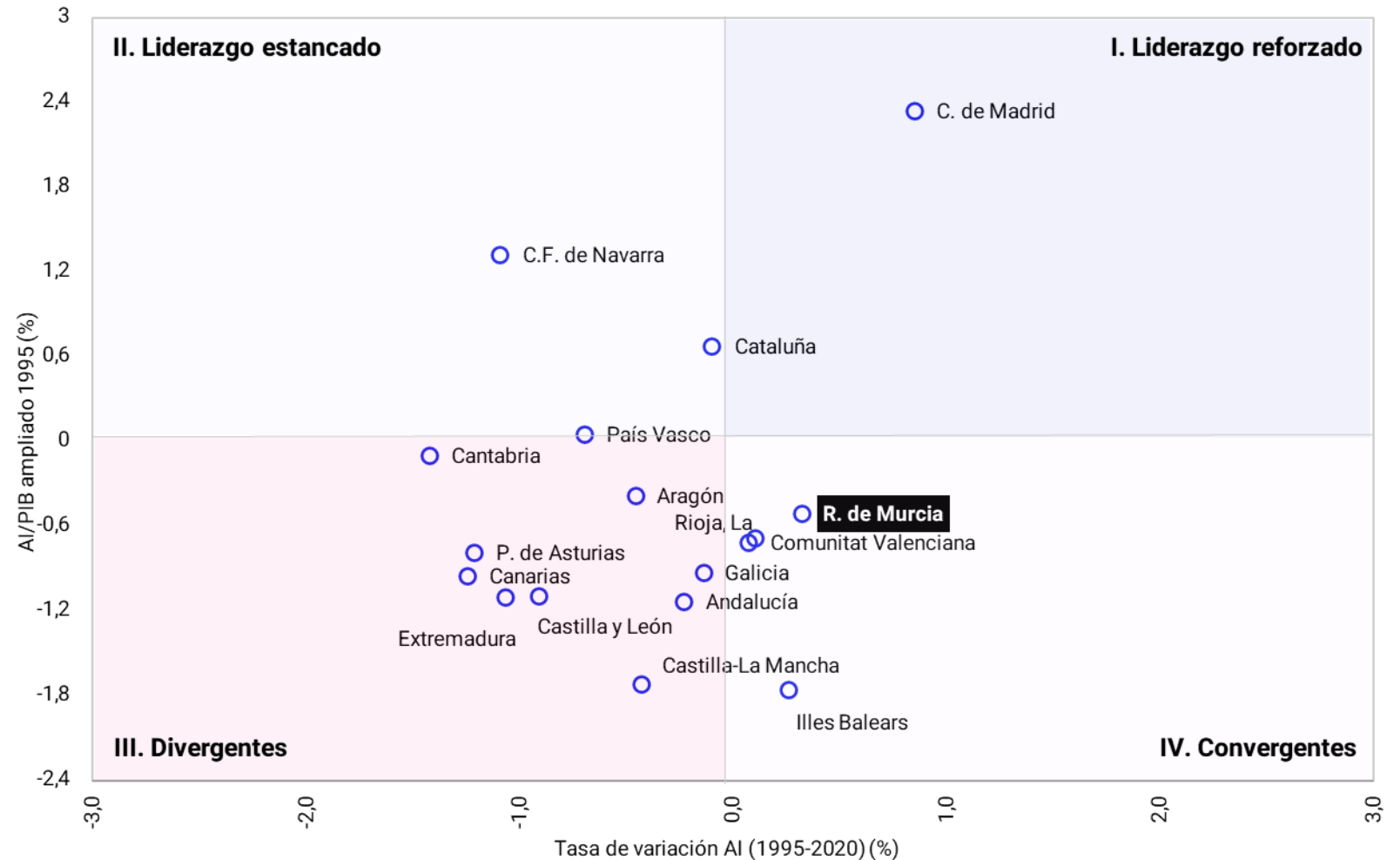
Destaca el crecimiento de la inversión en *software* e I+D.



Escanea el informe completo

Fuente: La economía intangible en España

## VARIACIONES EN LA INVERSIÓN EN ACTIVOS INTANGIBLES (1995-2020)



Fuente: Fundación Cotec-Ivie, Fundación BBVA-Ivie (2023), INE (2022) y elaboración propia

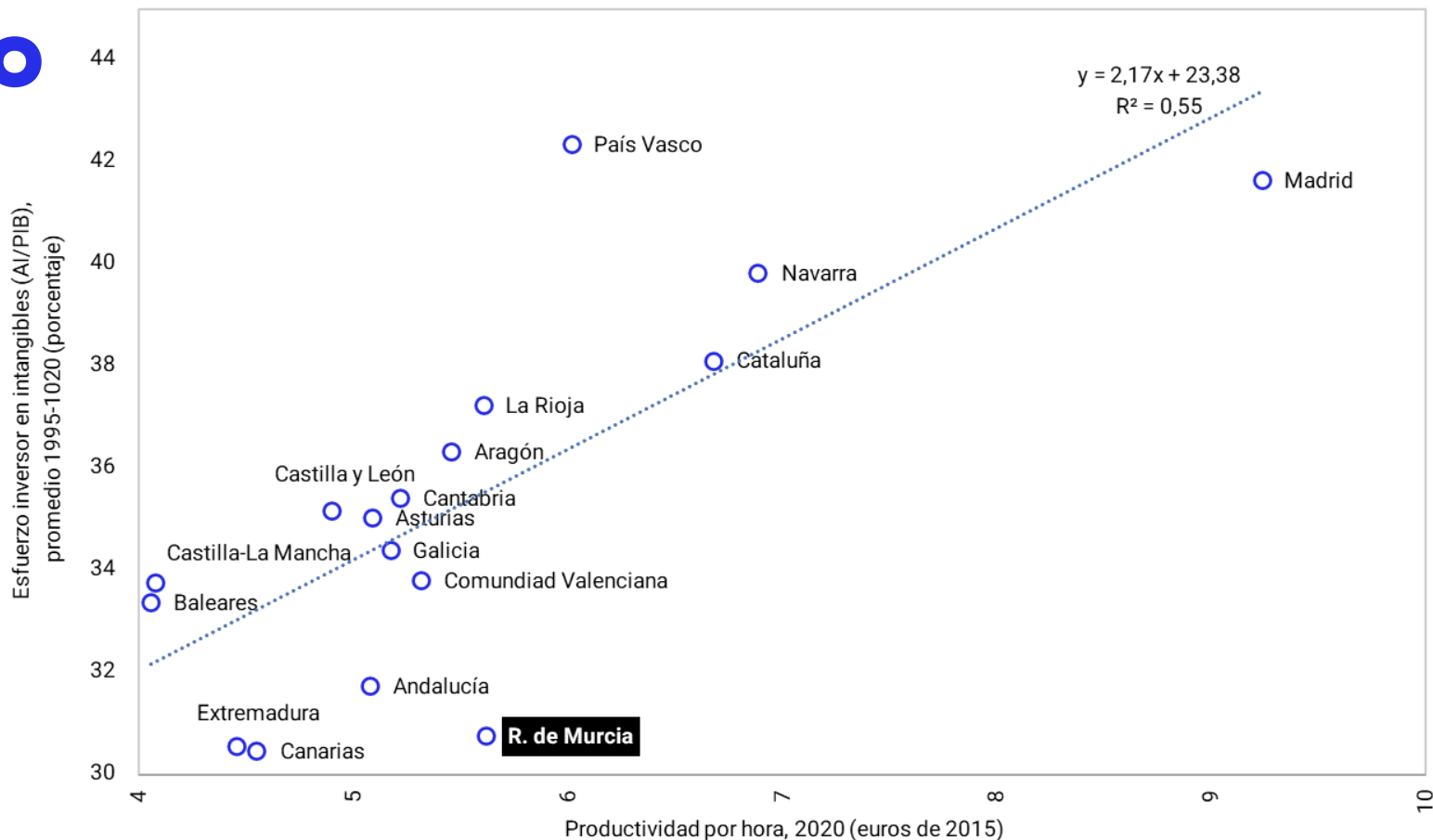
# UN MAYOR ESFUERZO INVERSOR EN ACTIVOS INTANGIBLES MEJORARÍA LA PRODUCTIVIDAD DE LA REGIÓN

Existe una estrecha relación positiva y significativa entre la inversión en activos intangibles y la productividad del trabajo.



Escanea el informe completo

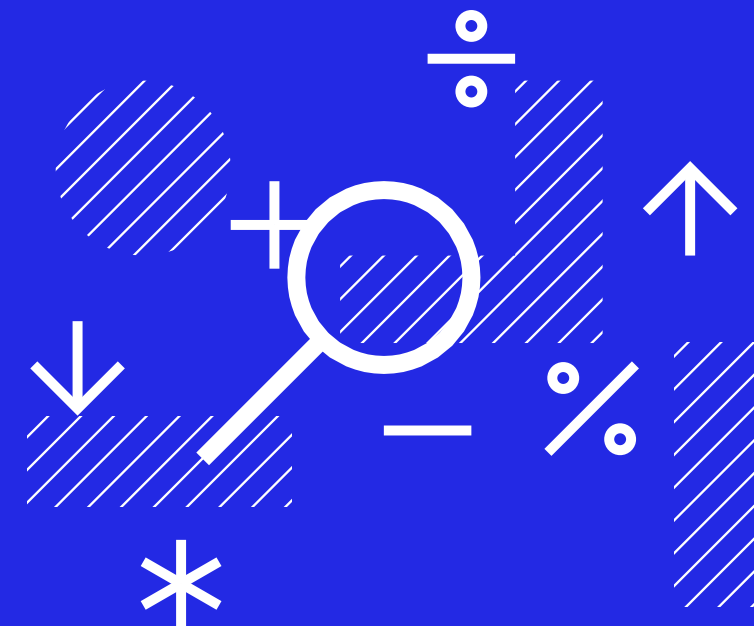
Fuente: La economía intangible en España



Se utilizan los activos AMAIPIB: imagen de marca, diseño y estructura organizativa  
Fuente: Fundación Cotec-Ivie, Fundación BBVA-Ivie (2023), INE (2022) y elaboración propia

COTEÇ

# EVOLUCIÓN DE LA I+D



Análisis de la estadística sobre actividades de I+D 2021.

# CONTEXTO: EL DIFÍCIL PROCESO DE CONVERGENCIA DE ESPAÑA CON EUROPA EN I+D

La inversión en I+D creció un 9,4% en 2021, el mayor aumento desde 2008.

Por segundo año consecutivo se redujo la brecha existente con Europa. España invierte un 1,43% frente al 2,27% de la UE-27.

La Región de Murcia invierte sistemáticamente por debajo de las medias española y europea en I+D. En 2021 invirtió un 1,09% del PIB.

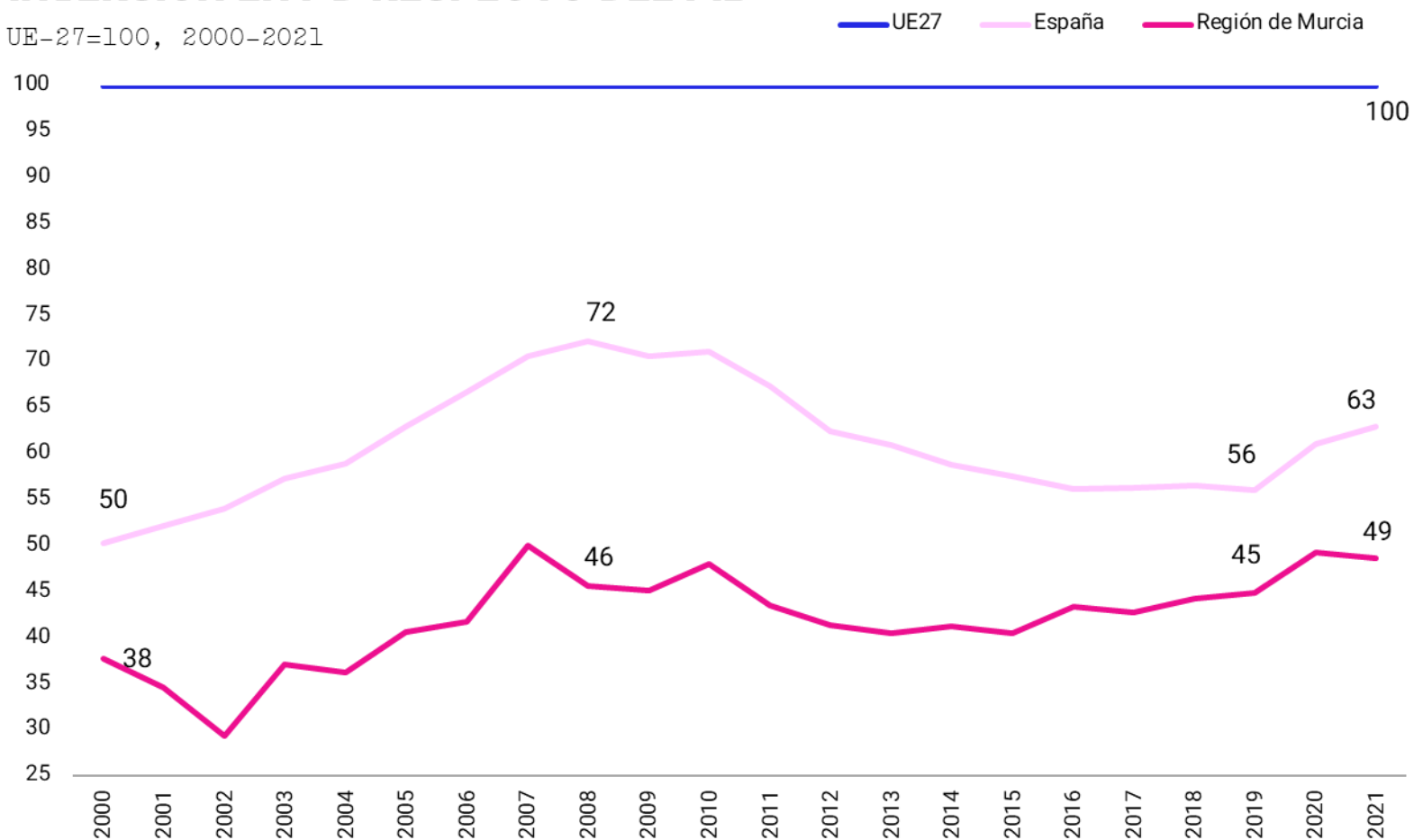


Escanea el informe completo

Fuente: Informe Cotec – Evolución de la I+D

## INVERSIÓN EN I+D RESPECTO DEL PIB

UE-27=100, 2000-2021



Fuente: Estadística sobre actividades de I+D 2021. Instituto Nacional de Estadística y Eurostat

# MURCIA ES LA COMUNIDAD QUE MÁS CRECE EN I+D DESDE LA CRISIS FINANCIERA

Es llamativo constatar que, más de una década después, todavía hay 6 comunidades autónomas que no han conseguido recuperar aún los niveles de inversión en I+D previos a la crisis financiera.

La Región de Murcia (+37%), Baleares (+32%), Castilla-La Mancha (+28%), el País Vasco (24%) y Catalunya (24%) son los cinco territorios que han conseguido superar de manera más holgada sus respectivos niveles precrisis.

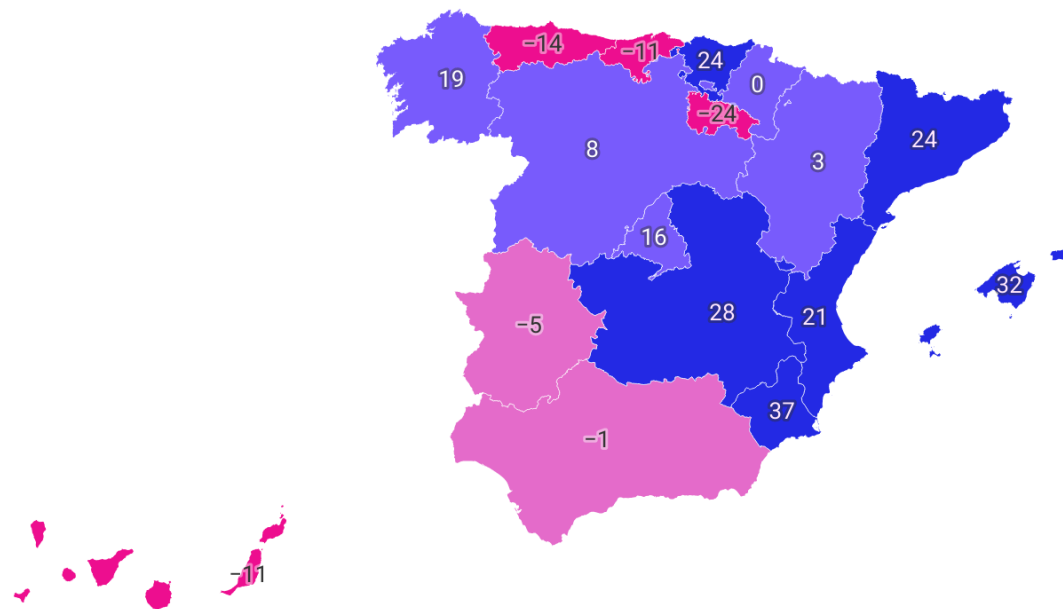


Escanea el informe completo

Fuente: Informe Cotec – Evolución de la I+D

## VARIACIÓN PORCENTUAL DE LA INVERSIÓN EN I+D POR TERRITORIOS

Máximo precrisis financiera-2021



El mapa analiza la evolución en el tiempo de la variable inversión en términos absolutos

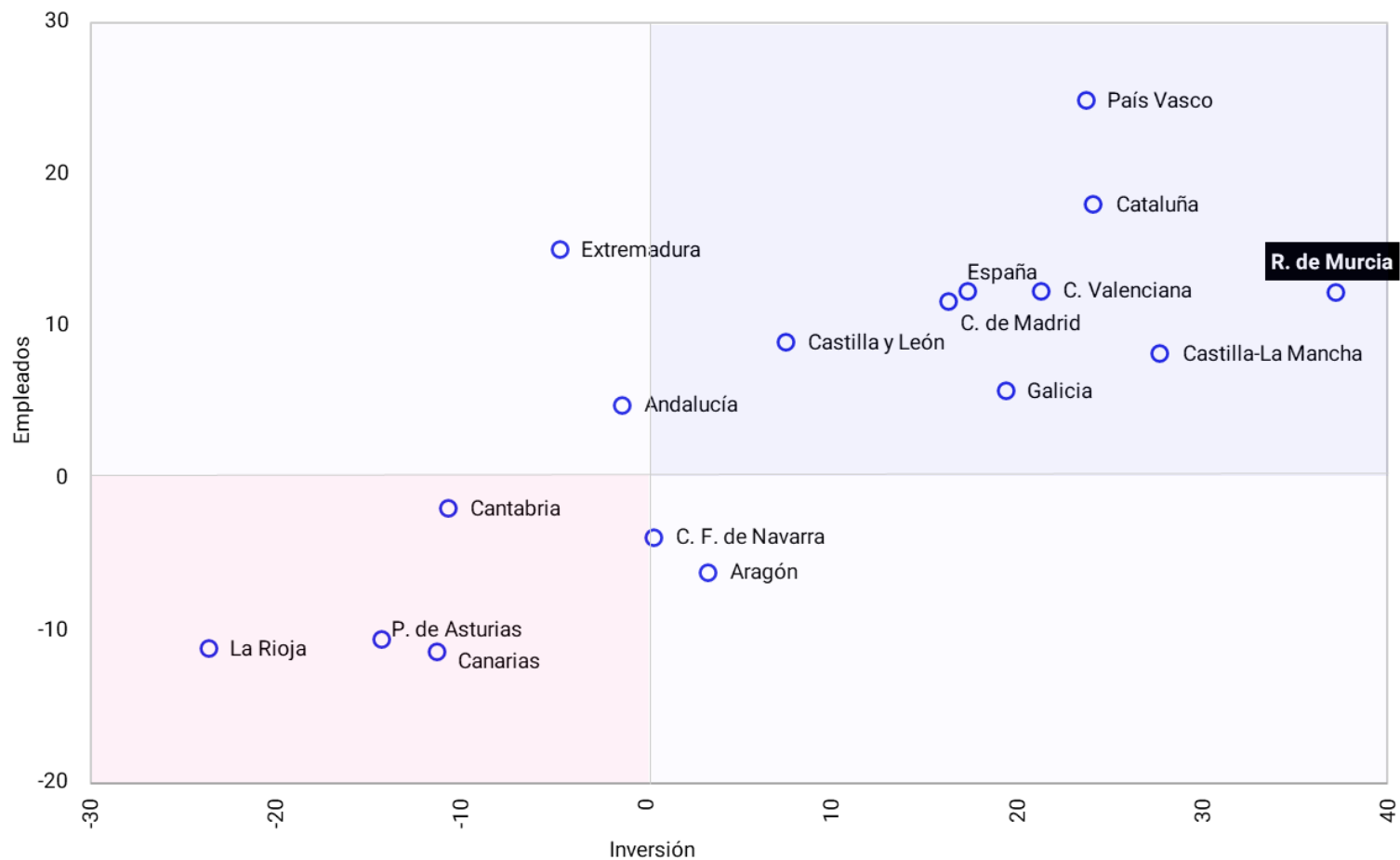
Mapa: Fundación COTEC • Fuente: Estadística sobre actividades de I+D 2021. Instituto Nacional de Estadística (INE)

# MURCIA SUPERA TANTO LOS NIVELES PRECRISIS TANTO DE INVERSIÓN COMO DE EMPLEO EN I+D

Murcia es una de las 8 comunidades autónomas que se sitúan por encima de sus respectivos niveles precrisis financiera tanto en inversión como en empleo en actividades de I+D.

## VARIACIÓN ACUMULADA DE LA INVERSIÓN Y EMPLEO EN ACTIVIDADES DE I+D

Máximo precrisis financiera - 2021



Escanea el informe completo



COTEC

# LA ECONOMÍA DIGITAL EN ESPAÑA

Avances y retos por regiones y sectores.

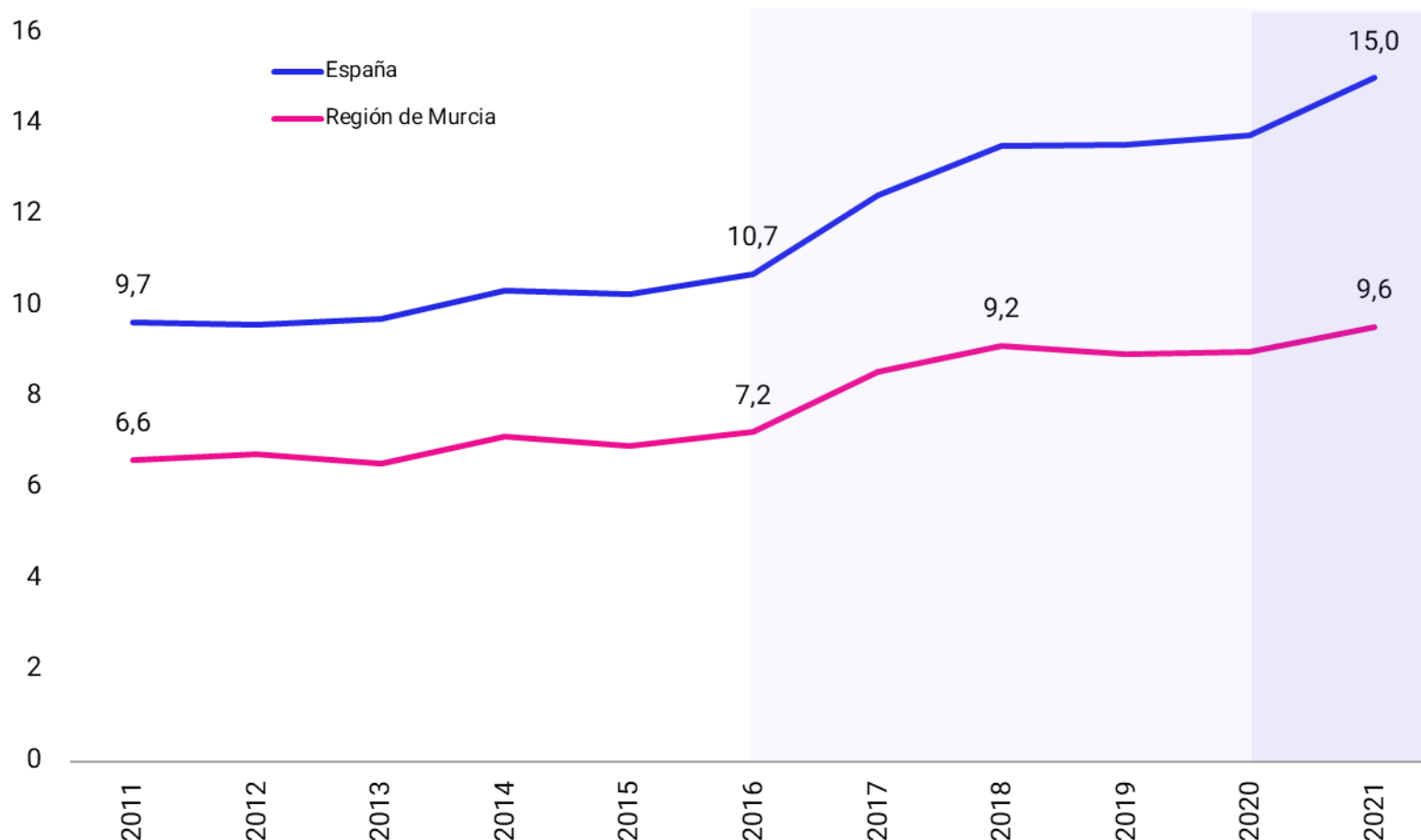
# LA DIGITALIZACIÓN DE LA ECONOMÍA AVANZA A MENOR RITMO EN MURCIA

En 2011 la distancia de la intensidad digital del VAB entre la Región de Murcia y de España era de 3,1 pp.

Esta distancia ha ido aumentando año tras año, hasta situarse en el 5,4 pp en el año 2021.

## PESO DE LA ECONOMÍA DIGITAL SOBRE EL VAB

Porcentaje, 2011-2021



Escanea el informe completo

Fuente: La economía digital en España. Avances y retos por regiones y sectores

# CRECE MÁS LA INTENSIDAD DIGITAL DEL CAPITAL QUE LA DEL TRABAJO

El desglose por factores productivos permite constatar como el avance de la digitalización ha venido impulsado sobre todo por la digitalización del capital.

De hecho, la intensidad digital del factor capital ha superado la intensidad digital del factor trabajo.

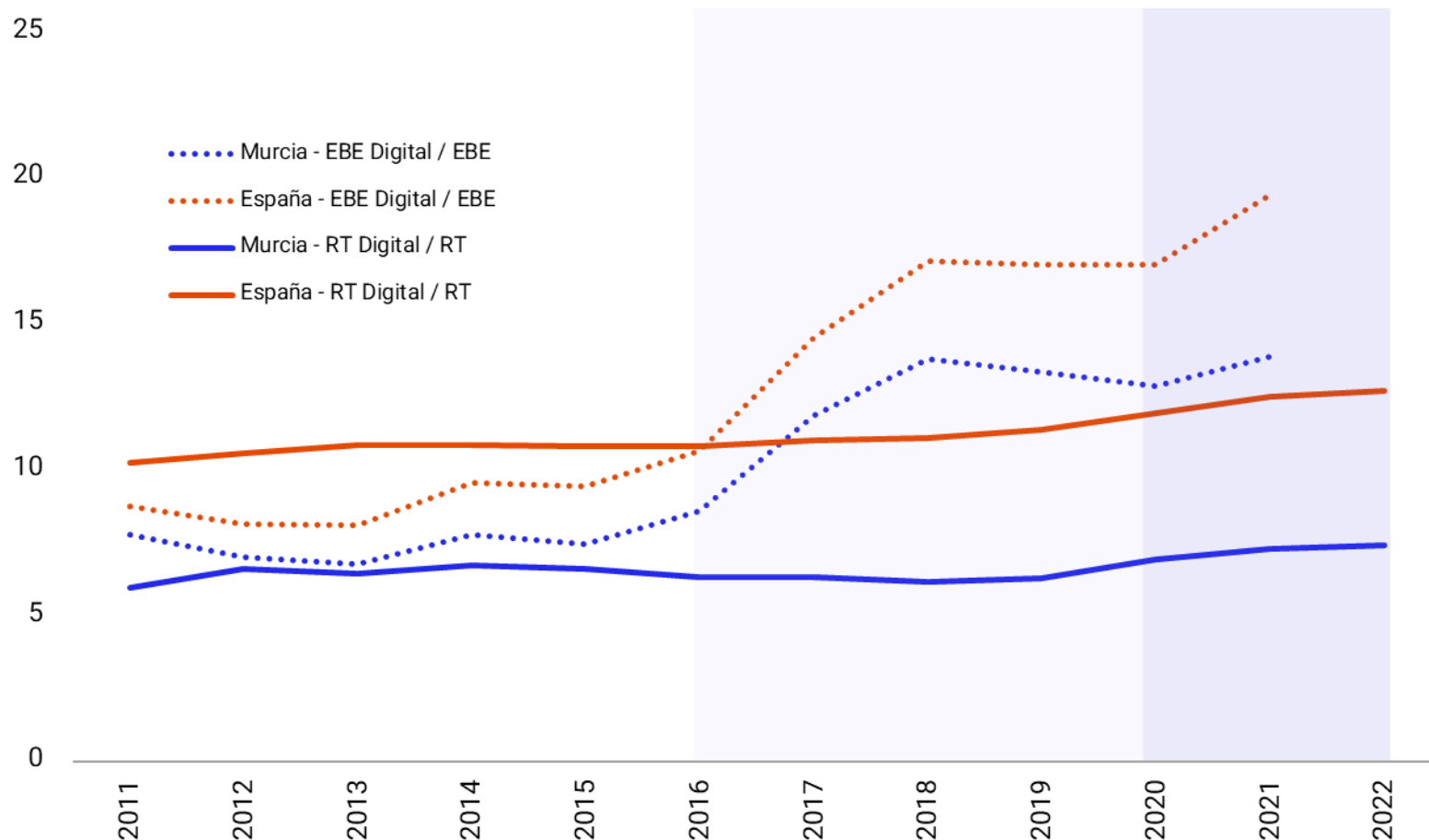


Escanea el informe completo

Fuente: La economía digital en España. Avances y retos por regiones y sectores

## EVOLUCIÓN DE LA INTENSIDAD DIGITAL DEL VAB

Porcentaje, 2011-2022



Fuente: INE (EPA microdatos, EES microdatos, CNE, CRE). Fundación BBVA-Ivie (2023) y elaboración

# MURCIA, CUARTA COMUNIDAD MENOS DIGITAL Y SEXTA CON MENOR CRECIMIENTO DIGITAL EN LA ÚLTIMA DÉCADA



Escanea el informe completo

Fuente: La economía digital en España. Avances y retos por regiones y sectores

## VARIACIÓN DE LA INTENSIDAD DIGITAL POR COMUNIDADES AUTÓNOMAS

Nivel en 2021 (%) y variación 2011-2021 (%)

● Cuota digitalización > Cuota sobre PIB España ● Cuota digitalización < Cuota sobre PIB España ● Media España



El tamaño de los círculos representa el peso económico de la comunidad autónoma en el conjunto de la economía

Fuente: Fuente: INE (EPA microdatos, EES microdatos, CNE, CRE). Fundación BBVA-Ivie (2023) y elaboración propia

## SIN EMBARGO, EL SECTOR AGRÍCOLA Y LA INDUSTRIA DE LA ALIMENTACIÓN ESTÁN MÁS DIGITALIZADOS EN LA REGIÓN

Estos dos sectores serían la excepción, puesto que la gran mayoría de ellos– 19 de los 21 - presentan una intensidad digital en Murcia inferior a la media española.

	INTENSIDAD DIGITAL (VAB DIGITAL / VAB)	
	Murcia	España
Sector con mayor intensidad digital	Información y comunicaciones (65,5%)	Información y comunicaciones (71,9%)
Sector con mayor incremento de intensidad digital entre 2011 y 2021	Información y comunicaciones (+23,9pp)	Información y comunicaciones (+20,7pp)
Sectores en los que la intensidad digital es superior a la de España	2 sectores	-
1. Ind. alimentación, bebidas y tabaco	15,0%	12,3%
2. Agricultura y pesca	2,0%	1,7%



Escanea el informe completo

COTEÇ

# MONITOR NEXTGEN

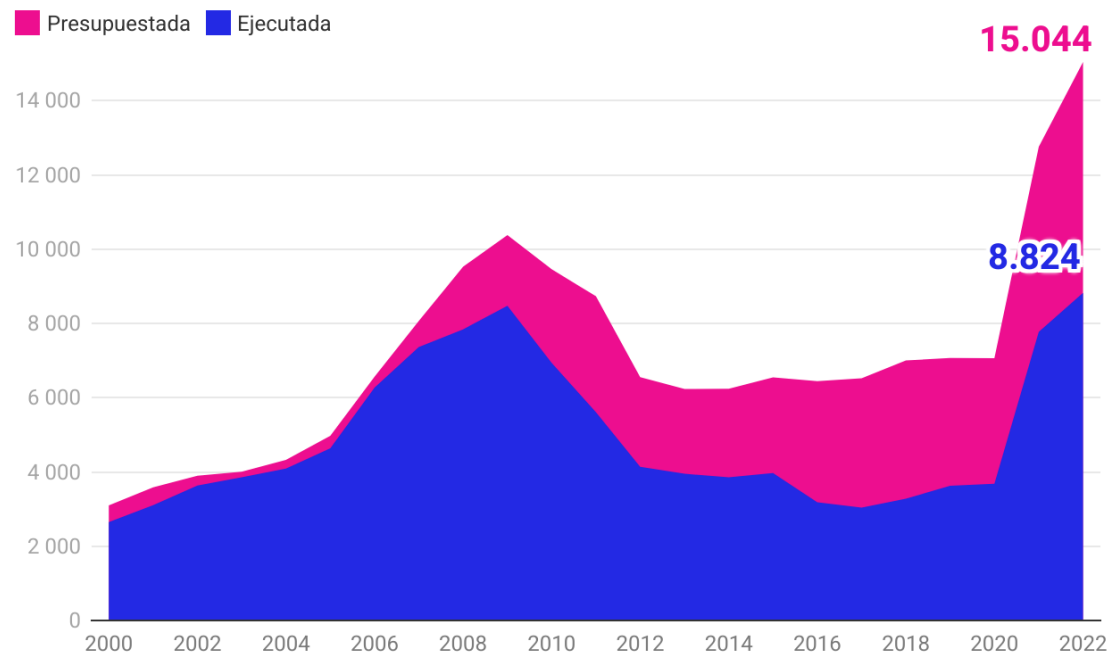
Fondos Next Generation European Union  
destinados a actuaciones de I+D+i y  
digitalización.

# EL APOYO PÚBLICO A LA I+D+i HA PRESENTADO GRANDES OSCILACIONES EN EL TIEMPO

Han sido necesarios 13 años – y la entrada de los fondos europeos de NextGen EU- para poder volver a registrar los niveles de recursos dedicados a la política de gasto 46 observados en 2009.

## INVERSIÓN PRESUPUESTADA VS EJECUTADA - PG46

Sector Público Estatal (Estado + organismos y agencias estatales)  
Millones de euros  
2000-2022



La Política de Gasto 46 (PG46) es parte del Área de Gasto 4 (Actuaciones de Carácter Económico) y desde 2021 ha pasado a denominarse Investigación, Desarrollo, Innovación y Digitalización

Fuente: Central de Información de la Intervención General de la Administración del Estado (CIGAE)



Escanea el informe completo

Fuente: Fondos Next Generation European Union destinados a actuaciones de I+D+i y digitalización

# HASTA DICIEMBRE DE 2022, EN ESPAÑA SE REPARTIERON 6.259 M€ DE FONDOS NGEU DESTINADOS A I+D+I+D

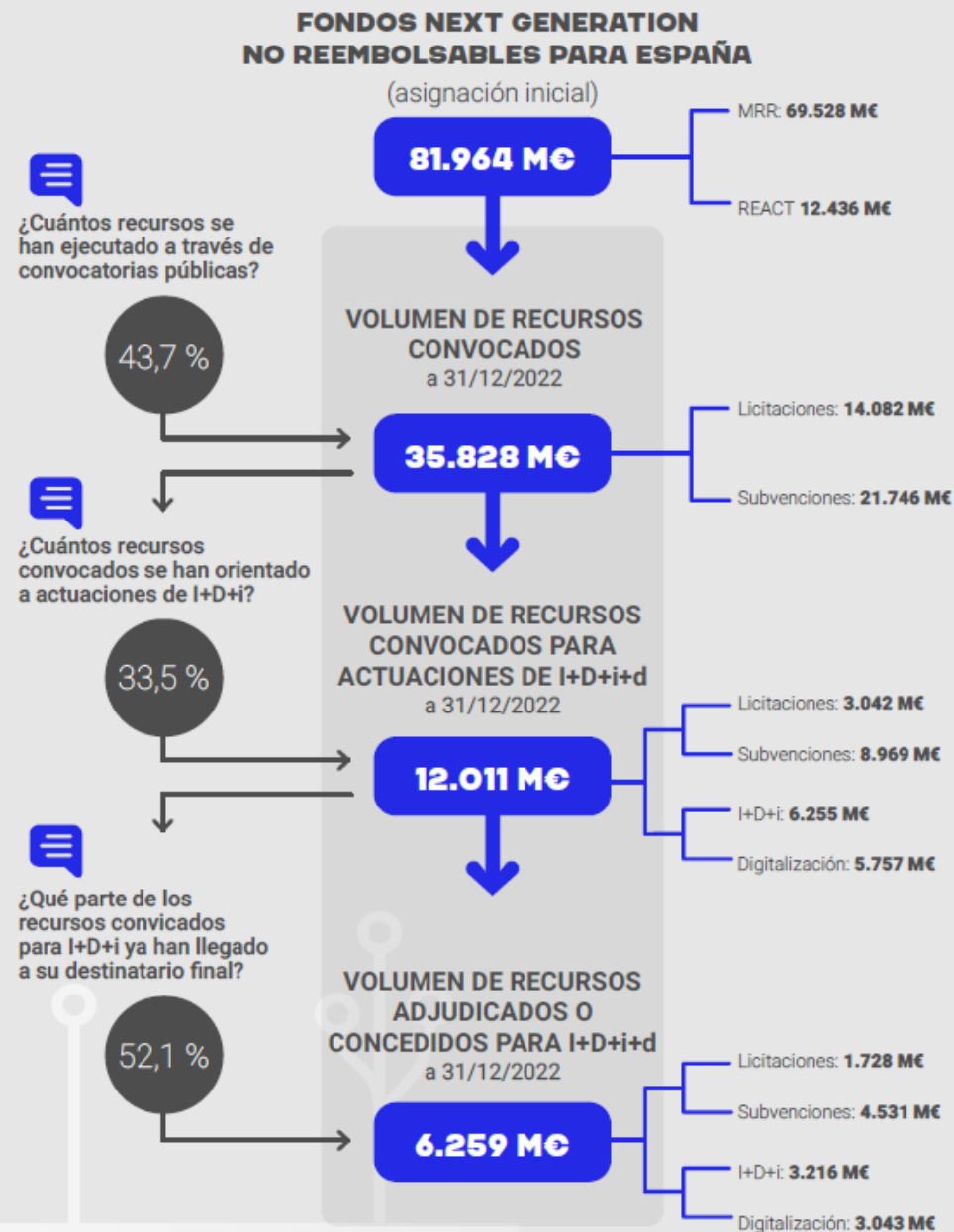
España cuenta hasta agosto de 2026 para implementar los fondos del Plan de Recuperación, Transformación y Resiliencia.



Escanea el informe completo

Fuente: Fondos Next Generation European Union destinados a actuaciones de I+D+i y digitalización

Fondos **Next Generation European Union** destinados a actuaciones de I+D+i y digitalización





# HAY UNA ALTA CONCENTRACIÓN TERRITORIAL DE LOS FONDOS CONCEDIDOS EN LA COMUNIDAD DE MADRID

Esta concentración se observa tanto en los fondos de I+D+i como en los de digitalización, pero es todavía más intensa en estos últimos.

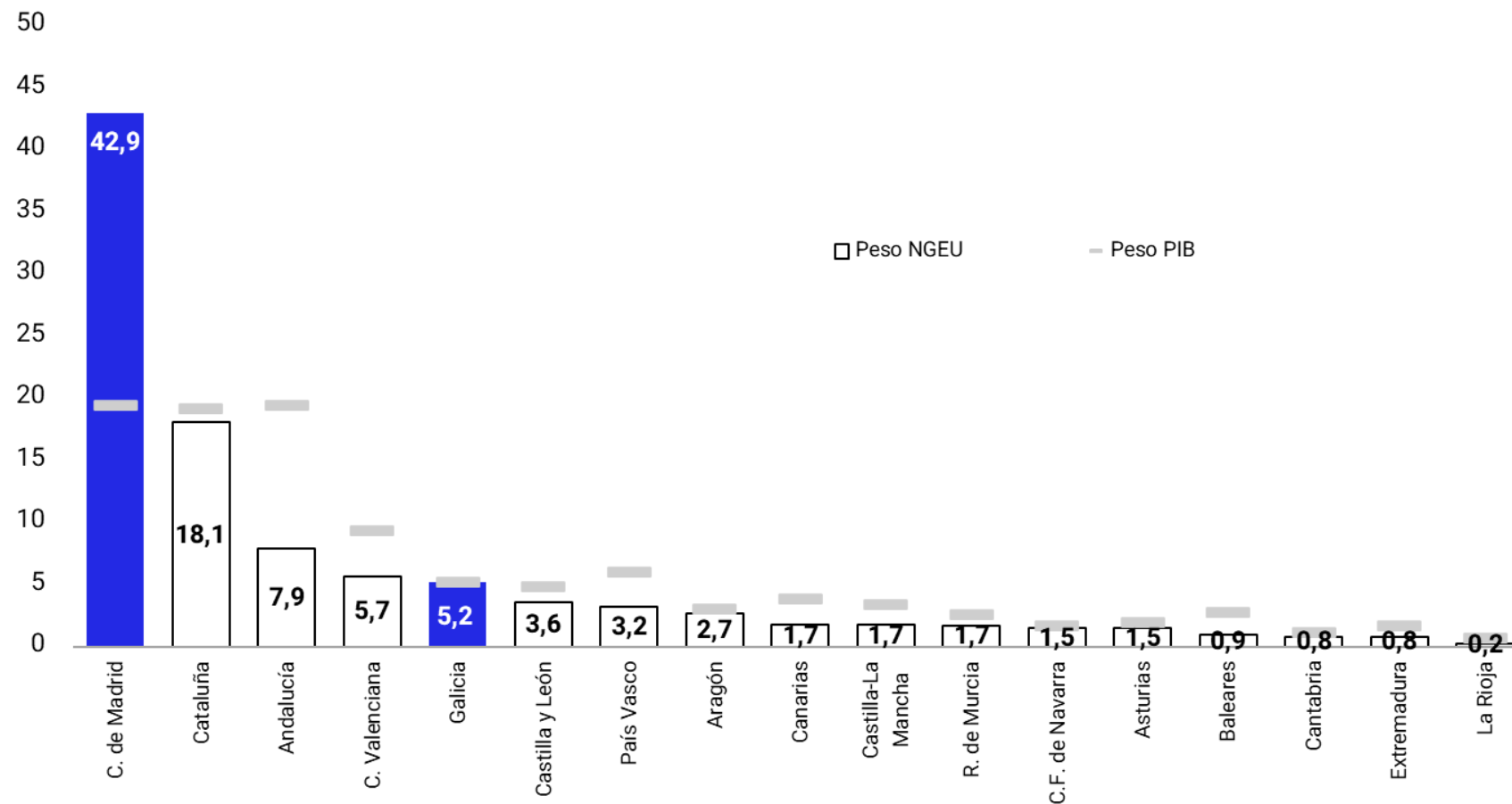


Escanea el informe completo

Fuente: Fondos Next Generation European Union destinados a actuaciones de I+D+i y digitalización

## DISTRIBUCIÓN REGIONAL DE LA ADJUDICACIÓN DE FONDOS Y DEL TOTAL DE LA ECONOMÍA

Porcentaje, total España = 100, 2021

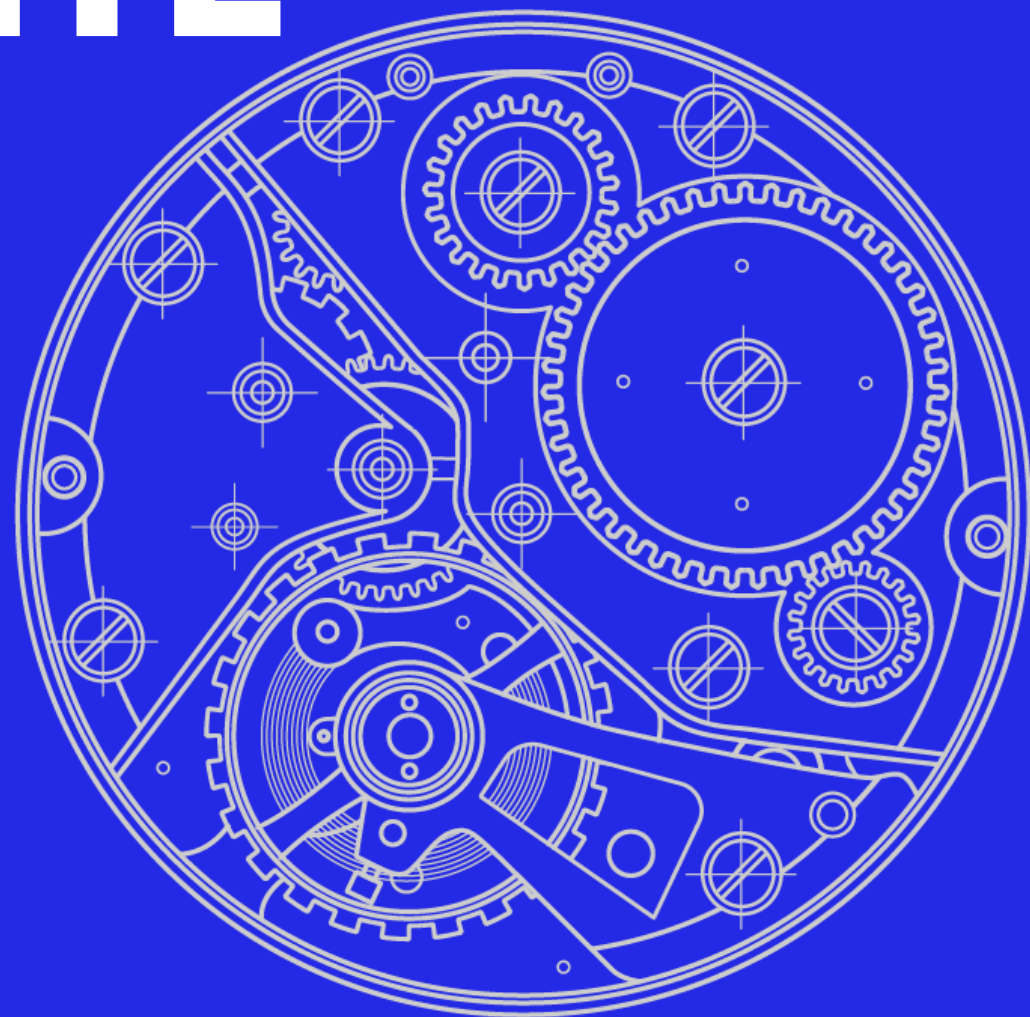


Las barras azules indican que la comunidad autónoma tiene más peso en la adjudicación de fondos que lo que le corresponde dado su aporte a la estructura productiva de la economía española. Las barras blancas indican que la comunidad autónoma tiene menos peso en la adjudicación de fondos que lo que le corresponde dado su aporte a la estructura productiva de la economía española.

Fuente: Gobierno de España (2023b), Ministerio de Hacienda y Función Pública (2023), ContraPubIvie y elaboración propia.

COTEÇ

# PRÓXIMAMENTE EN COTEÇ

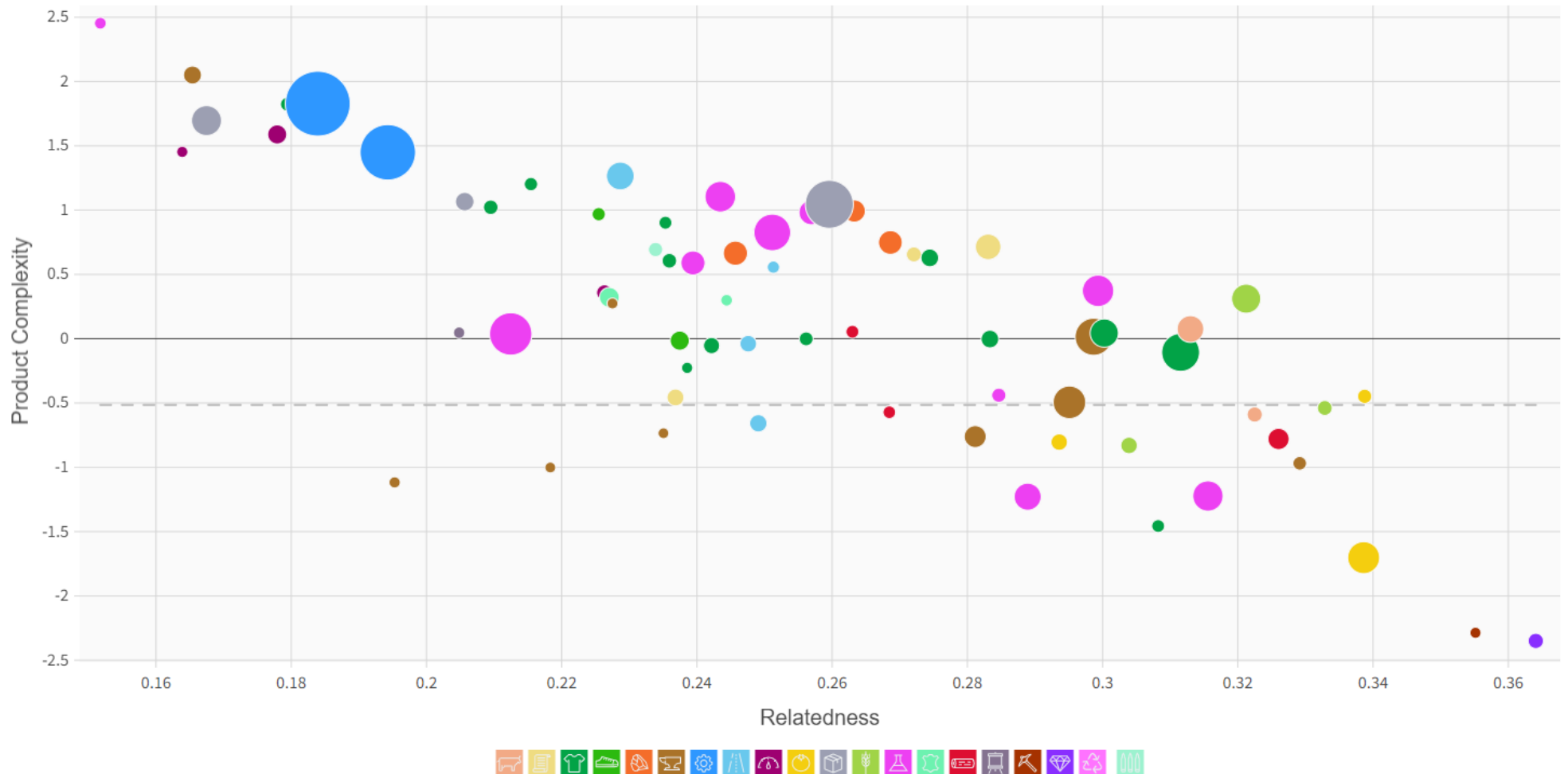


# MAPA DE COMPLEJIDAD ECONÓMICA EN ESPAÑA

Esta tarde a las 17,00 horas Cotec presenta el mapa que caracteriza la base exportadora de bienes del país, las CC.AA y las provincias.

La herramienta permite identificar un espacio de oportunidades de exportación.

Murcia se sitúa como provincia número 44 en complejidad económica (era la 41 en 2017).



# ANÁLISIS AFILIADOS ALTA INTENSIDAD CONOCIMIENTO 2012-2022

Cotec publicará el mapa municipal de los afiliados intensivos en tecnología.

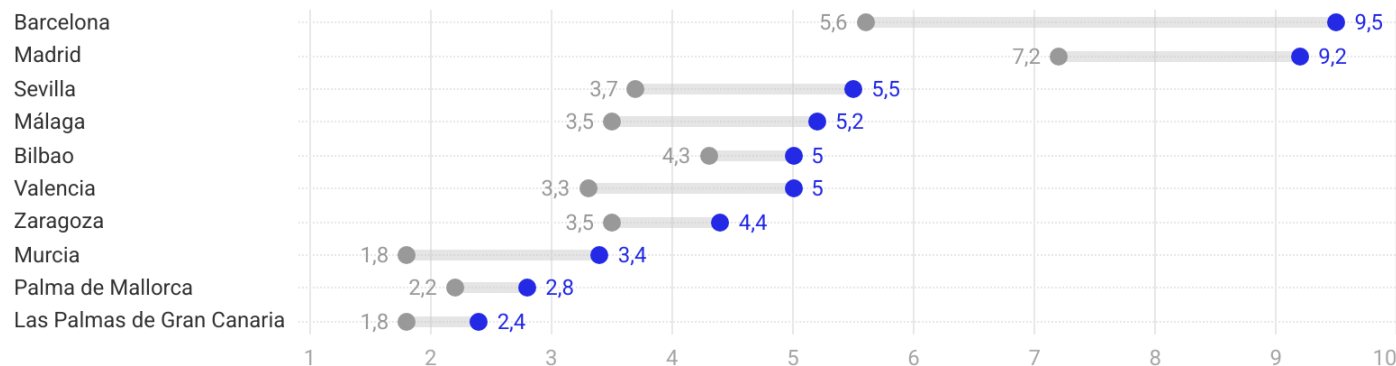
Entre las 10 principales ciudades españolas, Murcia es la octava en este tipo de empleo. Pero es la primera en crecimiento.

Las ramas de afiliados consideradas son:

- Actividades cinematográficas, de vídeo y de programas de televisión, grabación de sonido y edición musical
- Actividades de programación y emisión de radio y televisión
- Fabricación de productos farmacéuticos
- Fabricación de productos informáticos, electrónicos y ópticos
- Investigación y desarrollo
- Programación, consultoría y otras actividades relacionadas con la informática
- Servicios de información
- Telecomunicaciones

## EVOLUCIÓN PORCENTAJE DE EMPLEO INTENSIVO EN TECNOLOGÍA EN LOS 10 MUNICIPIOS DE MAYOR POBLACIÓN

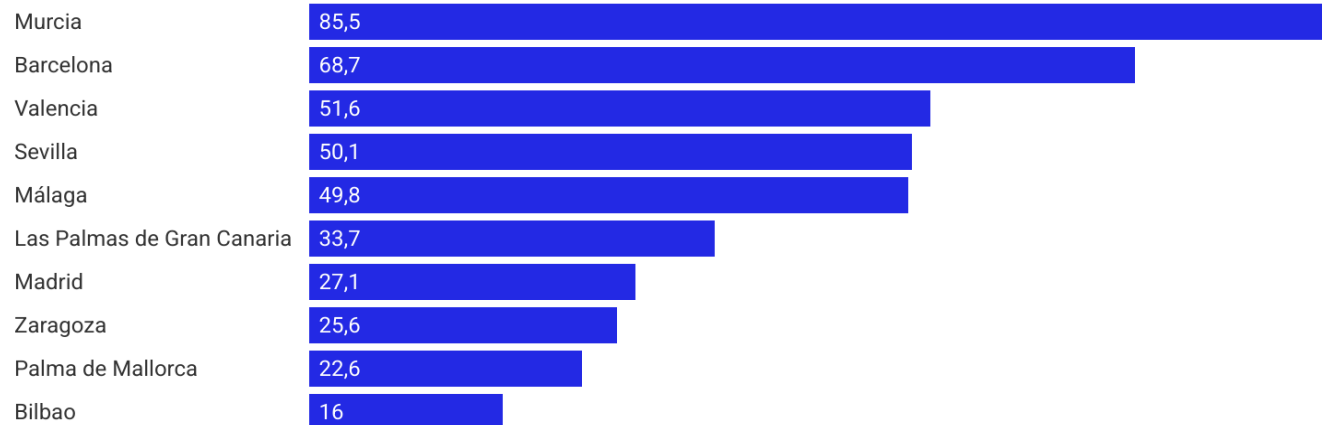
2012-2022




Fuente: Seguridad Social

## TASA DE CRECIMIENTO DEL PORCENTAJE DE EMPLEO INTENSIVO EN TECNOLOGÍA EN LOS 10 MUNICIPIOS DE MAYOR POBLACIÓN

2012-2022



Fuente: Seguridad Social



TODOS  
LOS DATOS  
DISPONIBLES  
EN COTEC.ES

